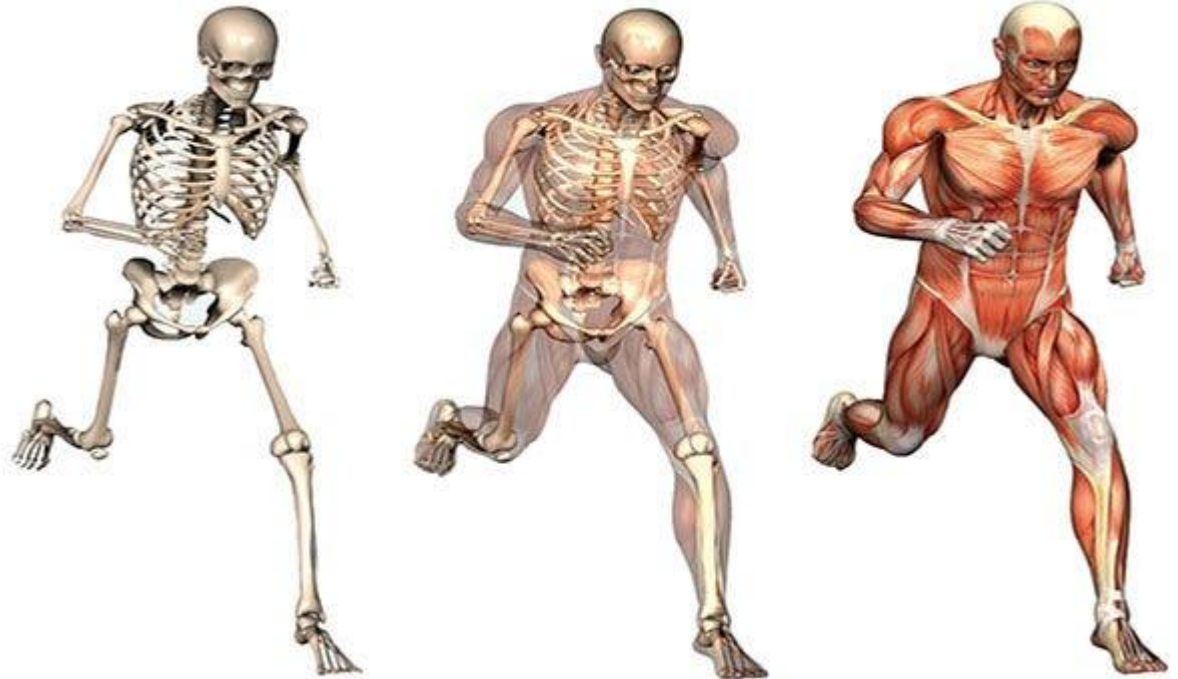


# Cuerpo humano

## Procedimientos

### Material Descartable



# Los aparatos y sistemas del cuerpo humano



Sistema Circulatorio



Sistema Respiratorio



Sistema Digestivo



Sistema Urinario



Sistema Endocrino



Sistema Inmunológico



Sistema Linfático



Sistema Nervioso



Sistema Reproductor



Sistema Muscular

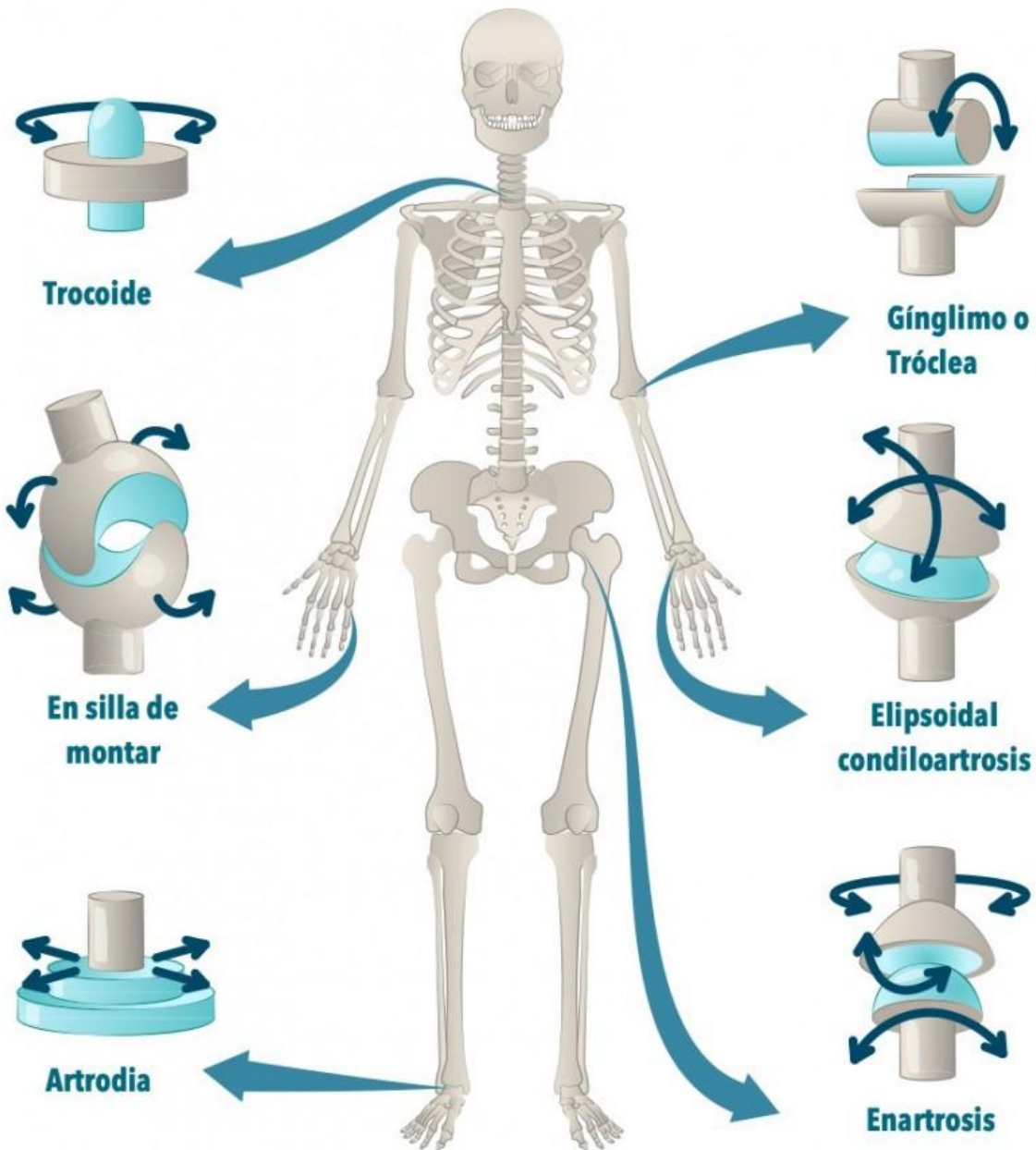


Sistema Esquelético



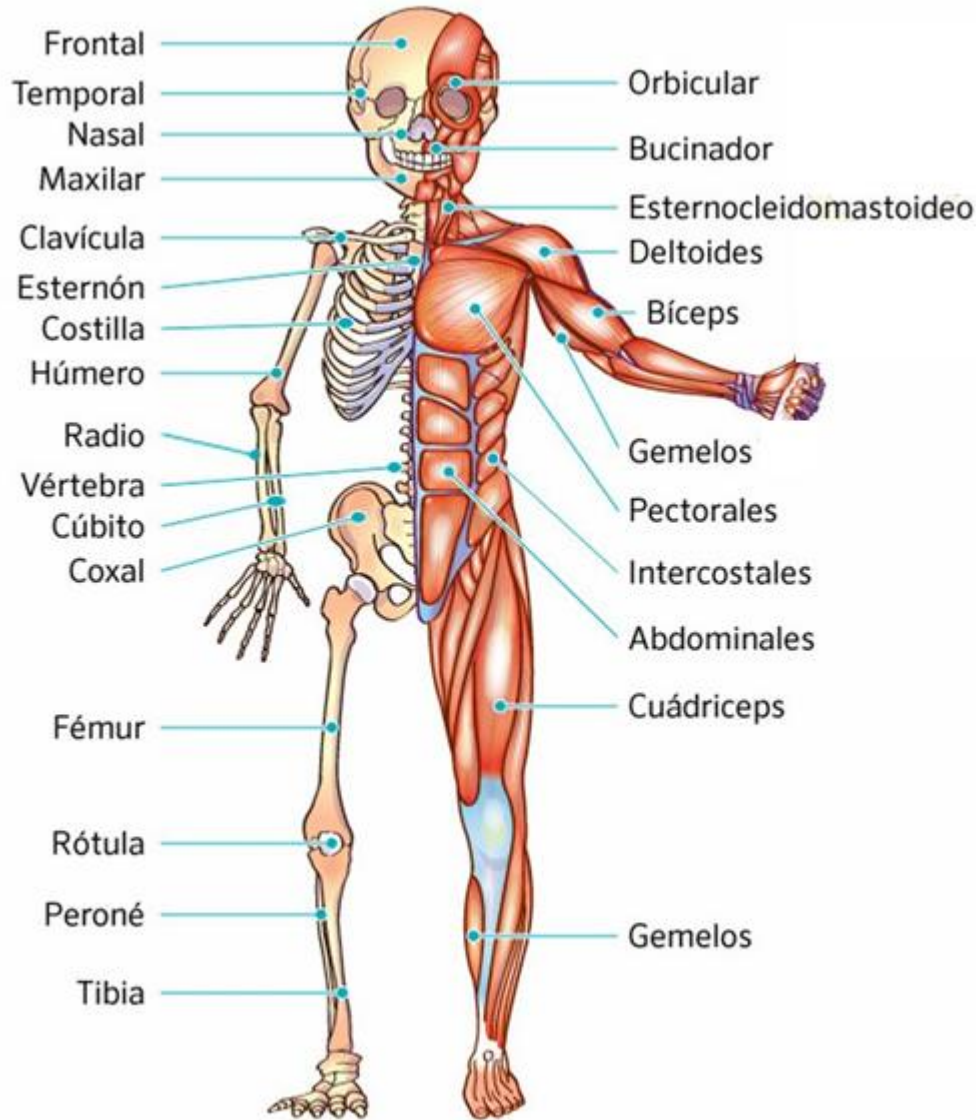
Sistema Integumentario

# TIPOS DE ARTICULACIONES

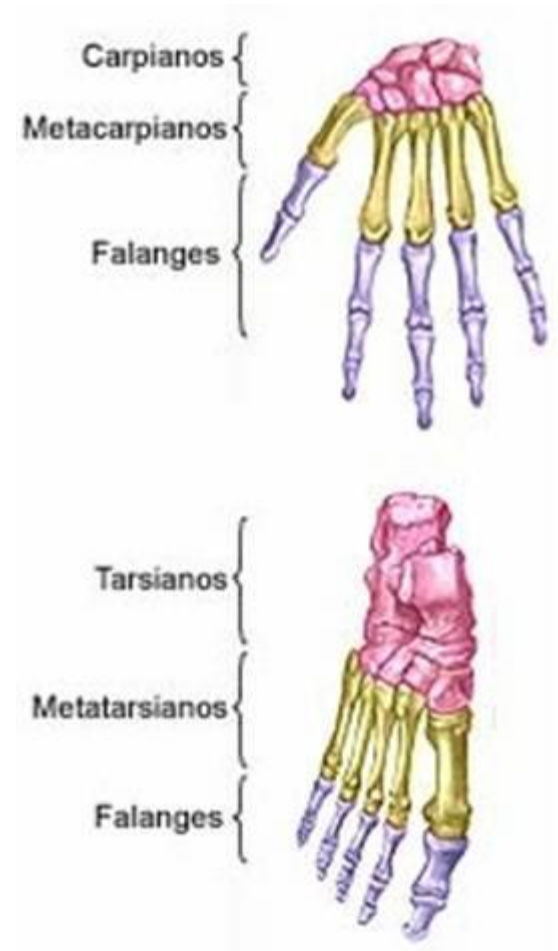


# Huesos

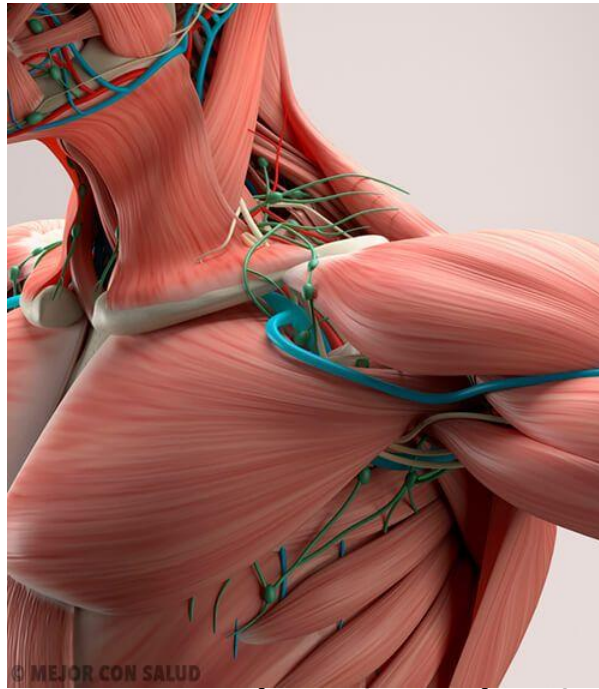
# Músculos



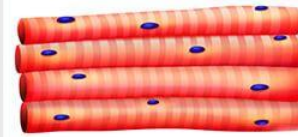
## Huesos Cortos



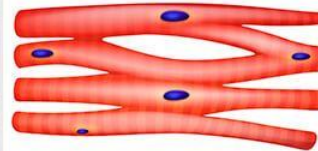
# Los músculos



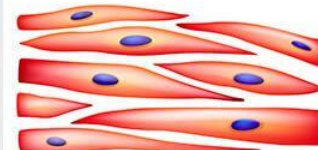
## Tipos de células musculares



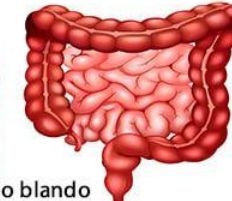
músculo esquelético



Músculo cardíaco



músculo blando



## ¿Qué son los músculos y qué hacen?

Los músculos tiran de las articulaciones, lo que nos permite movernos.

**Los músculos esqueléticos** están unidos a los huesos a través de tendones fibrosos, como en las piernas, los brazos y la cara

**El músculo cardíaco** se encuentra en el corazón. Las paredes de las cavidades cardíacas están compuestas casi completamente por fibras musculares.

**Los músculos lisos o involuntarios** también están formados por fibras, pero este tipo de músculo tiene un aspecto liso en vez de estriado. Las paredes del estómago y de los intestinos son ejemplos de músculos lisos, que ayudan a descomponer los alimentos y a transportarlos por el sistema digestivo.

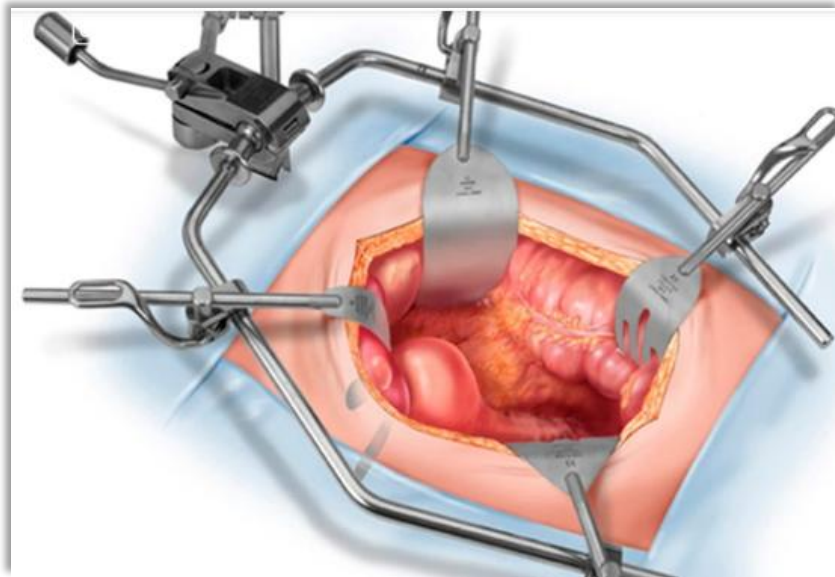
## Métodos de cirugía

### ¿Cuáles son los diferentes métodos de cirugía?

Con los avances tecnológicos actuales, la cirugía ya no significa necesariamente incisiones grandes y períodos de recuperación largos como en el pasado. Según el tipo de cirugía, pueden emplearse muchos métodos quirúrgicos:

## Cirugía abierta

Una cirugía "abierta" es aquella en la que el cirujano corta la piel y los tejidos para poder tener una visualización completa de las estructuras y los órganos involucrados.



### Cirugía abierta

---

#### Ventajas

Estandarizadas

Reproducibles

Fáciles de enseñar y controlar

Técnicas seguras

#### Inconvenientes

Técnicas traumáticas para el paciente

Con riesgo para los cirujanos (pinchazos)

Mucha medicación para mitigar el dolor

Estancias hospitalarias y convalecencia prolongadas

---

# Cirugía mínimamente invasiva

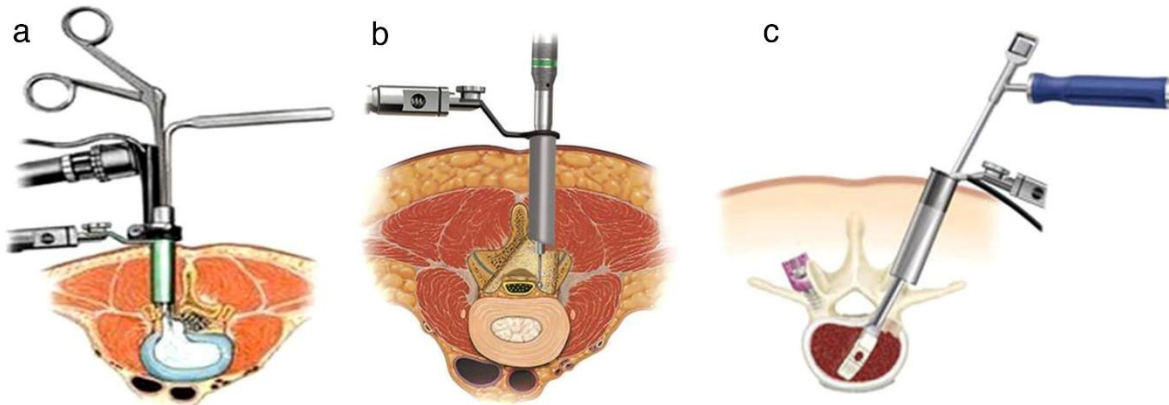
La cirugía mínimamente invasiva es cualquier técnica quirúrgica que no requiere una incisión grande. Este método relativamente nuevo permite que el paciente tenga una recuperación más rápida y con menos dolor. La cirugía mínimamente invasiva no puede realizarse en todos los casos. Actualmente, la cirugía mínimamente invasiva engloba muchas técnicas quirúrgicas: Estas pueden hacerse para evaluar enfermedades y lesiones, así como para obtener muestras de tejido y hacer reparaciones:

## •Instrumentos:

•Se utilizan instrumentos especializados y tecnología avanzada para acceder y operar a la zona afectada, como laparoscopios (tubo con luz y lente) y otros instrumentos diminutos.

## •Ventajas:

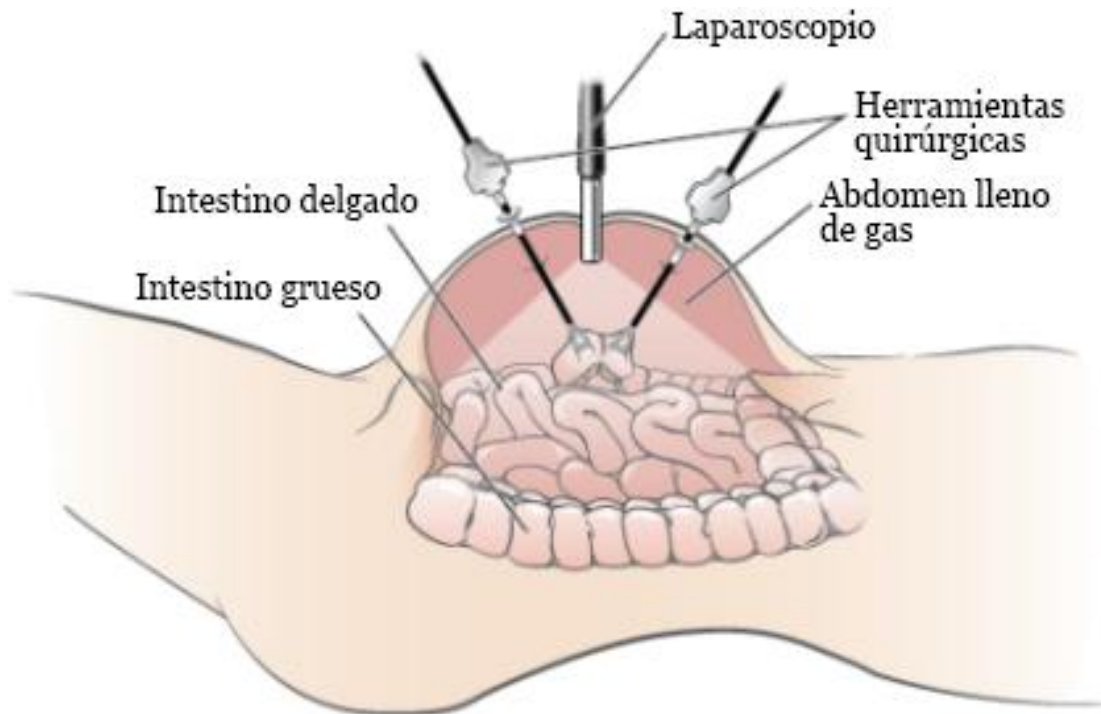
- Menor dolor:** Las incisiones pequeñas causan menos dolor y molestias.
- Menor sangrado:** La CMI suele reducir la pérdida de sangre.
- Menor tiempo de recuperación:** La recuperación es más rápida debido al menor daño a los tejidos.
- Menor riesgo de infección:** Las incisiones pequeñas reducen el riesgo de infección.
- Menor tiempo de hospitalización:** La estadía en el hospital puede ser menor.
- Mejor calidad de vida:** El paciente puede reincorporarse a sus actividades cotidianas más rápido.
- Menor daño a tejidos sanos:** Se minimiza el daño a los tejidos circundantes.
- Cicatrices más pequeñas:** Las cicatrices son menos visibles



# Laparoscopia.

Un procedimiento mínimamente invasivo en la cavidad abdominal que utiliza un tubo con una luz y una lente de cámara en el extremo (laparoscopio) para examinar órganos y controlar anomalías. Frecuentemente, la laparoscopia se utiliza durante una cirugía para observar el interior del cuerpo y así evitar hacer incisiones grandes. También pueden obtenerse muestras de tejido para exámenes y pruebas médicas.

- **laparoscopia diagnóstica**
- **Laparoscopia quirúrgica**
- Esta es la laparoscopia que más se ha desarrollado en los últimos años, y con ella se pueden realizar operaciones quirúrgicas cada vez más complicadas.



# Instrumental



Los trócares son instrumentos médicos que se utilizan para crear puntos de acceso a la cavidad abdominal durante la cirugía laparoscópica. Son esenciales para la introducción de instrumentos quirúrgicos, cámaras y gas, permitiendo al cirujano realizar la cirugía de forma mínimamente invasiva



# Laparoscopia Diagnóstica - Terapéutica

Es un **procedimiento** que le permite a un médico mirar directamente el interior del abdomen o la pelvis.

## Forma en que se realiza el examen

El cirujano hace una incisión (corte) pequeña debajo del ombligo.

Se introduce una aguja o una sonda hueca llamada trócar en la incisión. Se pasa dióxido de carbono hacia el abdomen a través de la aguja o la sonda. El gas ayuda a expandir el área, dándole al cirujano más espacio para trabajar y ayudándole a ver los órganos con mayor claridad.

## Indicaciones de Laparoscopia exploradora:

Estudios para la Fertilidad.

Dolores abdominales.

Síndrome adherencial abdominal.

Endometriosis  
medios diagnósticos.

Malformaciones del aparato genital.

Inflamaciones o infecciones abdominales.

## Indicaciones de Laparoscopia Quirúrgica

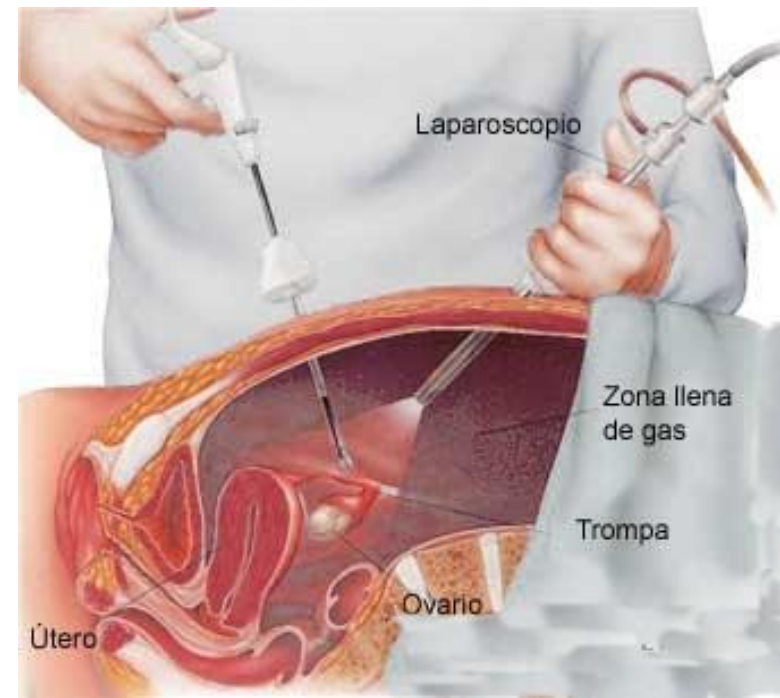
Ligadura de trompas.

Fulguración de implantes endometriósicos.

Embarazos ectópicos - Quistes de ovario.

Extirpación de miomas.

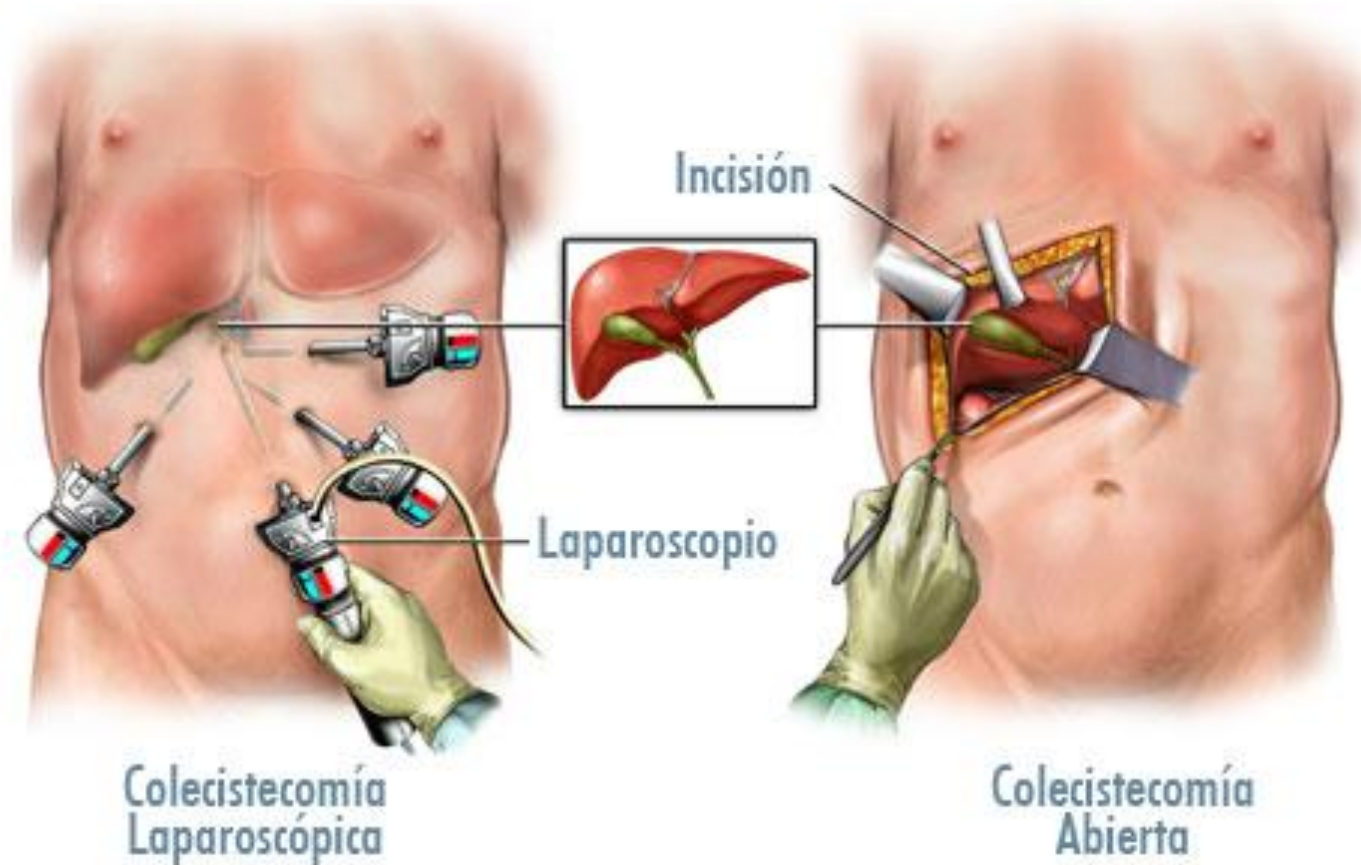
Histerectomía ayudada por Laparoscopia.



# Colecistectomía

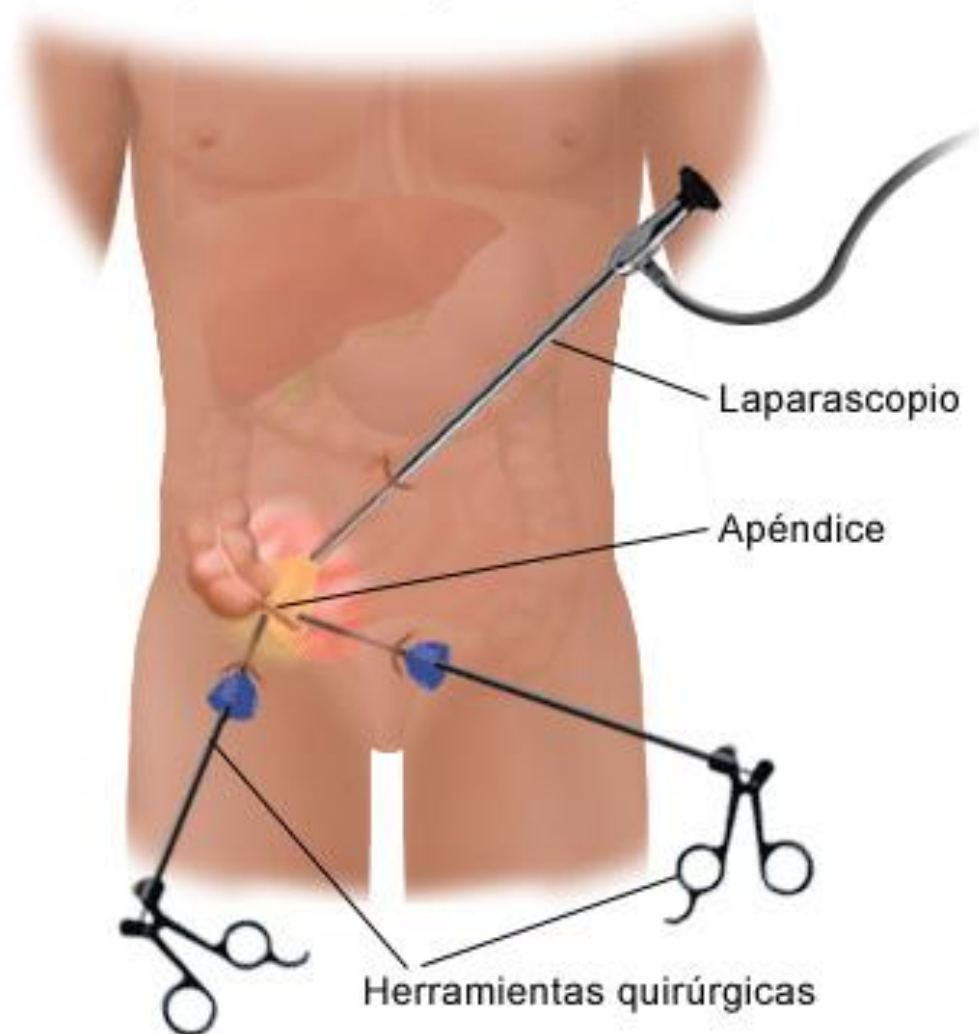
CIRUGIA DE MINIMA  
INVASIVIDAD

CIRUGIA  
CONVENCIONAL



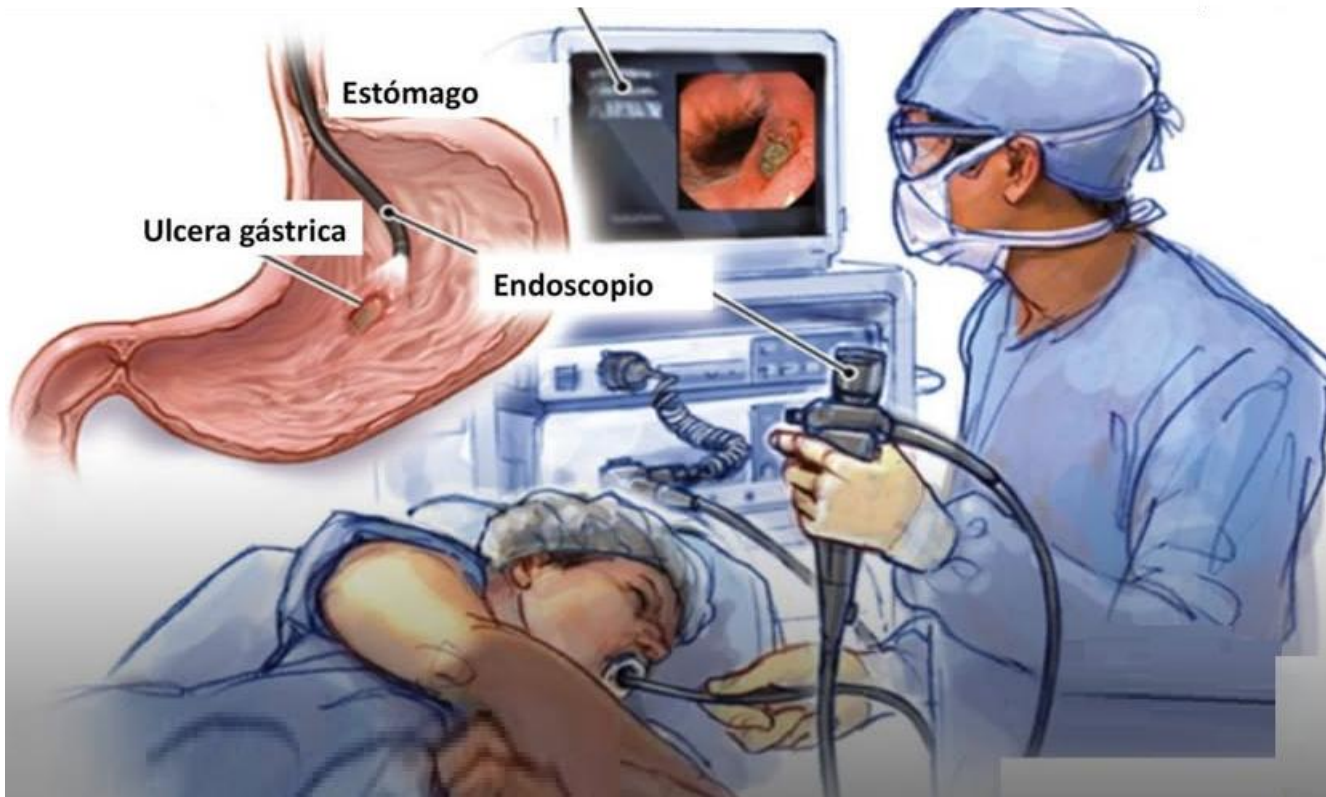
# Apendicectomía

## Apendectomía Laparoscópico (Retiro del apéndice)



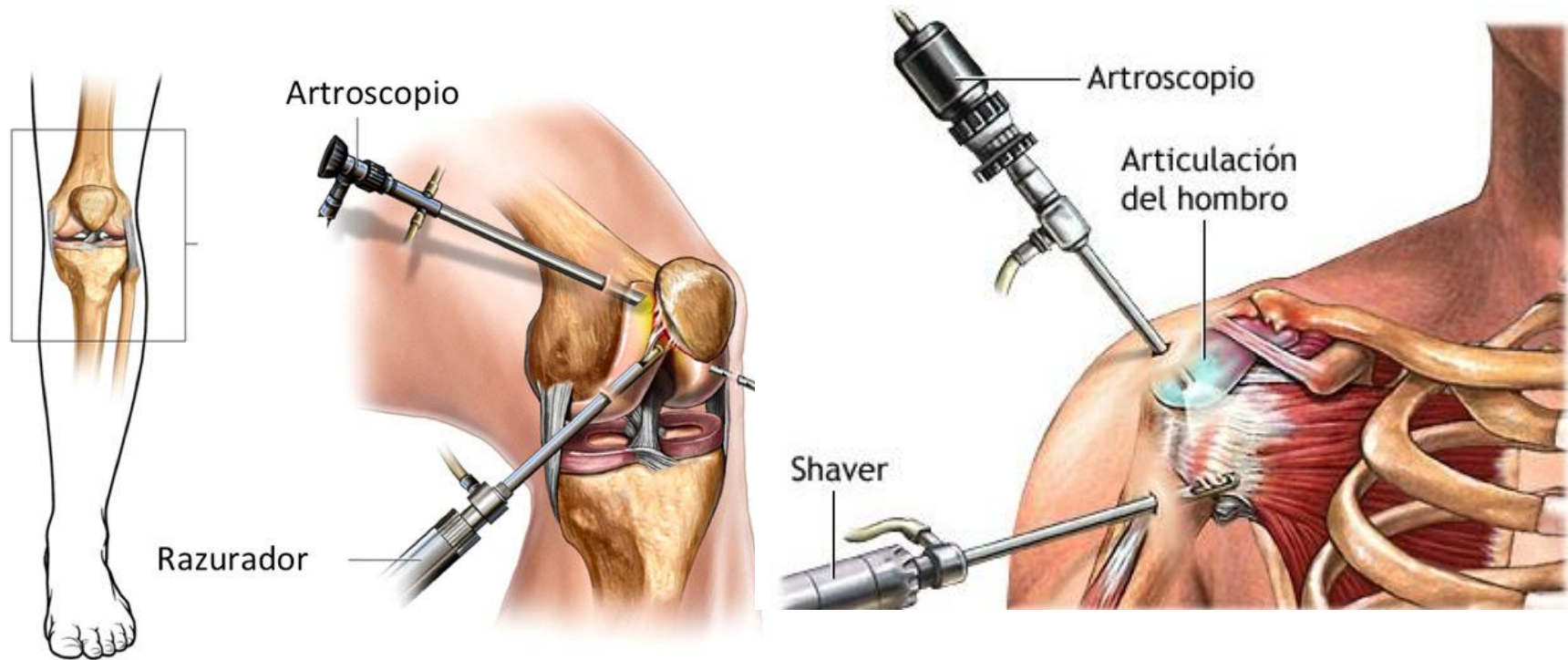
# Endoscopia.

•Una prueba que utiliza un tubo pequeño y flexible con una luz y una lente de cámara en el extremo (endoscopio) para examinar el interior de los órganos huecos o el tubo digestivo. También pueden obtenerse muestras de tejido del interior del tubo digestivo para exámenes y pruebas médicas. La endoscopia puede incluir la gastroscopia, la esofagoscopia, la sigmoidoscopia o la colonoscopia.



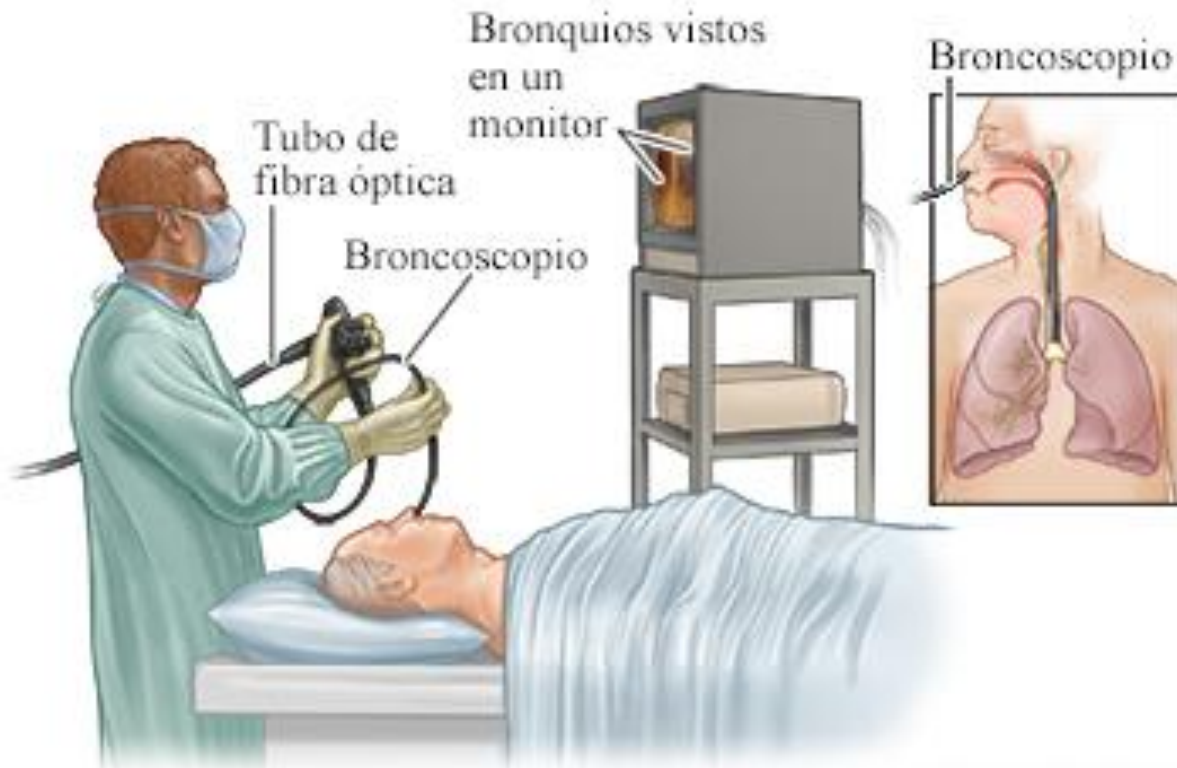
# Artroscopia.

• Los cirujanos pueden observar el interior de una articulación con un artroscopio. Esta técnica es utilizada con más frecuencia para inspeccionar y reparar, de ser posible, el interior de la articulación de la rodilla, del hombro o de la cadera.



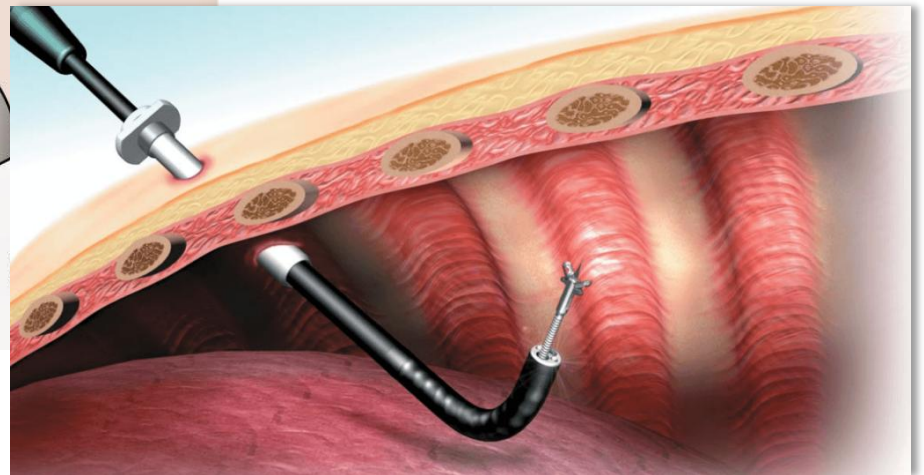
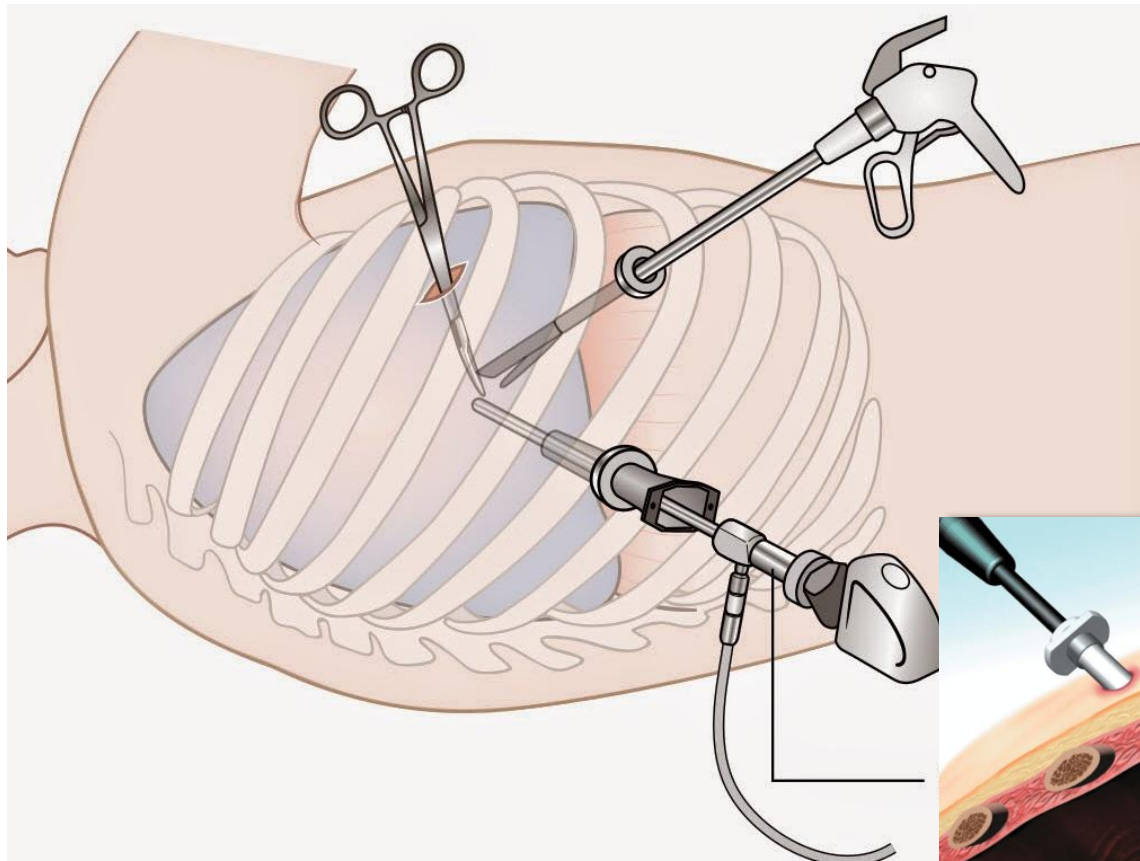
# Broncoscopia.

- El examen de los bronquios (las vías respiratorias principales de los pulmones) a través de un tubo flexible (broncoscopio). La broncoscopia ayuda a evaluar y a diagnosticar problemas pulmonares, a examinar los bloqueos, a obtener muestras de tejidos o de fluidos, o a extraer un cuerpo extraño.



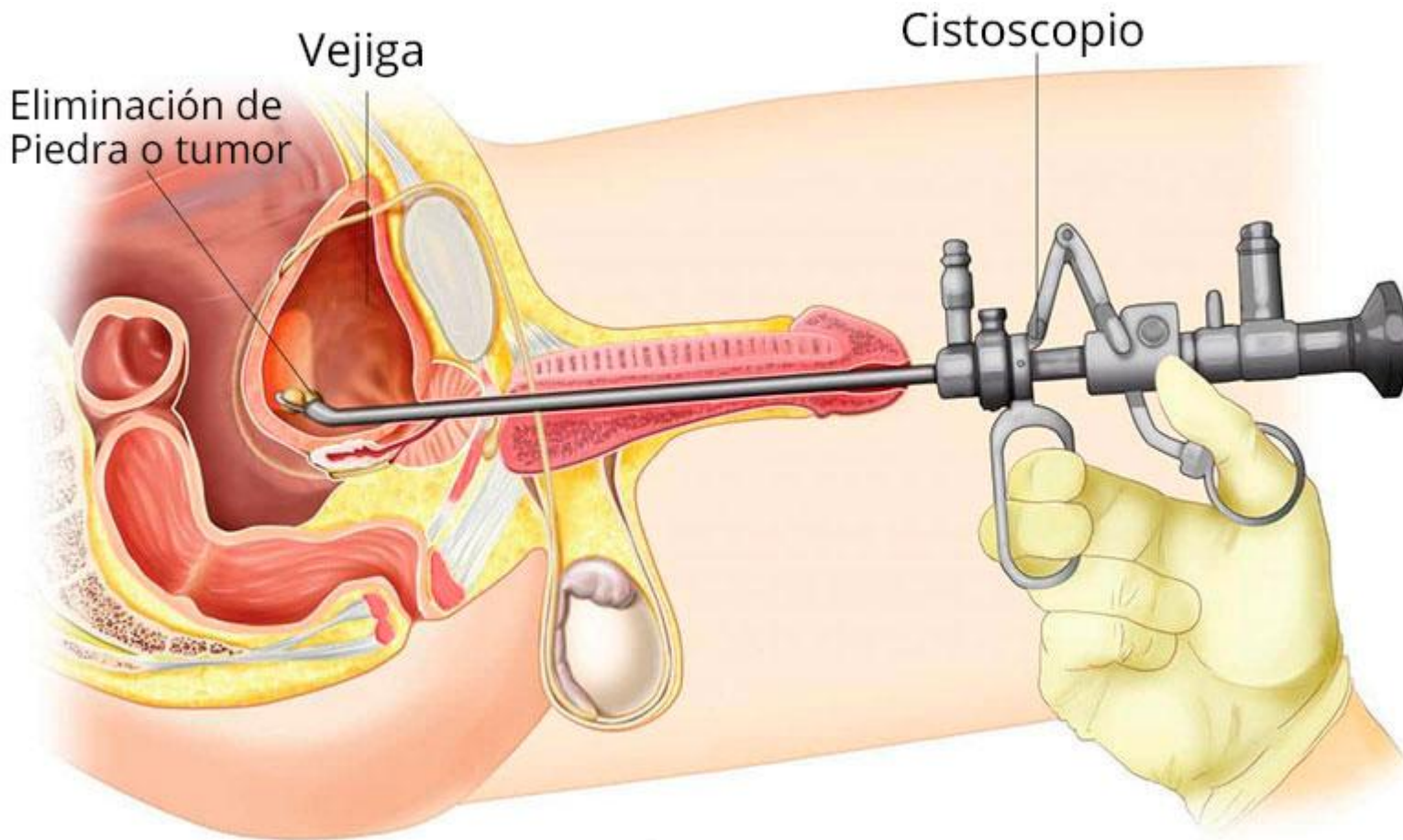
# Toracoscopia.

- Es una cirugía mínimamente invasiva de la cavidad torácica.



# Cistoscopia.

- Es la visualización con una sonda que se introduce por la uretra, para explorar la uretra y la vesícula.



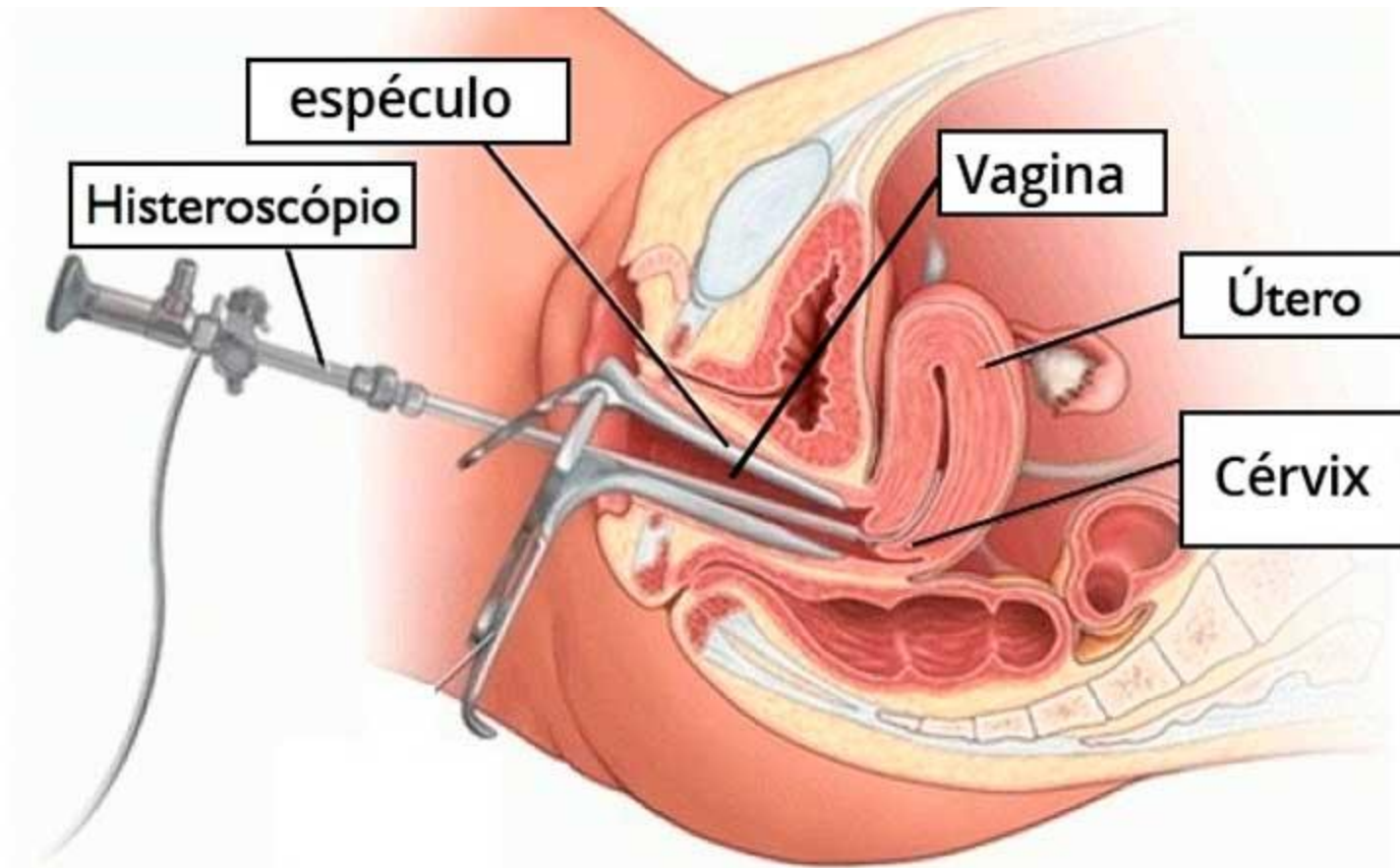
# Gastroscoopia

- Es la evaluación del estómago con un endoscopio.



# Histeroscopia.

- Es la visualización del canal cervical y de la cavidad uterina con un endoscopio.



# Técnicas Diagnóstica - Terapéutica

## Laparoscopia e histeroscopia: técnicas endoscópicas de la ginecología

El significado etimológico de la palabra “endoscopia” es “ver dentro”

Observar la cavidad abdominal donde se encuentran el aparato genital interno femenino y resto del abdomen, pudiendo operar si es necesario (**Laparoscopia**).

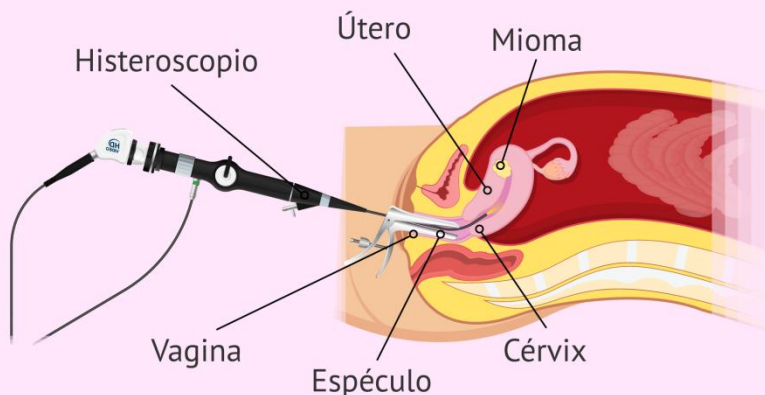
Explorar el interior del útero y realizar intervenciones (**Histeroscopia**).

# Histeroscopia

La histeroscopia recibe su nombre de la delgada y ligera herramienta que se utiliza para visualizar el útero. Esa herramienta envía imágenes del interior del útero a un monitor de video, puede durar de 15 minutos hasta más de 1 hora, según lo que se haga.

**En Consulta:** Se utiliza como medio diagnóstico explorador e incluso para extracción de DIU,s o pequeñas biopsias. Se realiza con un sistema de luz y óptica flexibles que permite llevarla a cabo sin anestesia o con una leve analgesia. La paciente acaba su consulta y vuelve a su vida normal.

**En Quirófano:** Precisa anestesia y/o sedación, ya que se utiliza para realizar intervenciones quirúrgicas en la cavidad uterina. El histeroscopio ya no es flexible y el instrumental auxiliar es más complejo. De todas formas es una cirugía ambulatoria que obliga a la paciente a estar en la clínica unas horas tan sólo normalmente.

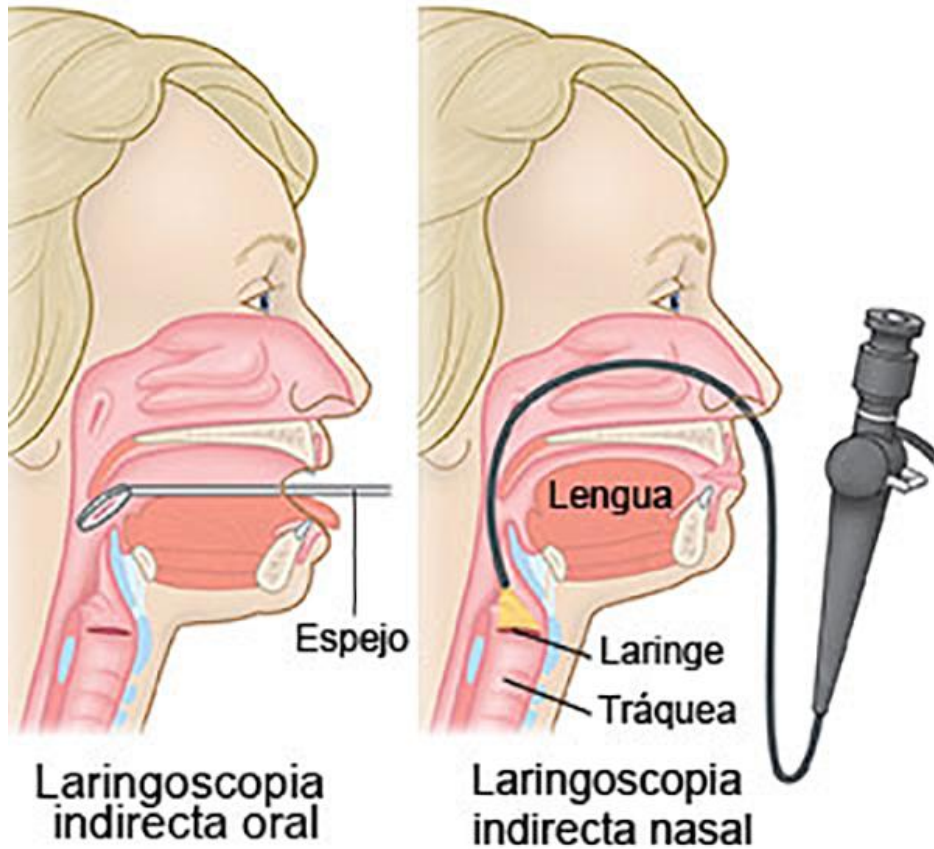


## Indicaciones

- Sinequias (adherencias) uterinas.
- Malfomaciones (tabiques endouterinos).
- Obstrucción tubárica (Método Essure).
- Pólipos endometriales.
- Miomas intracavitarios.
- Extracción de DIU,s complicadas.
- Ablación endometrial

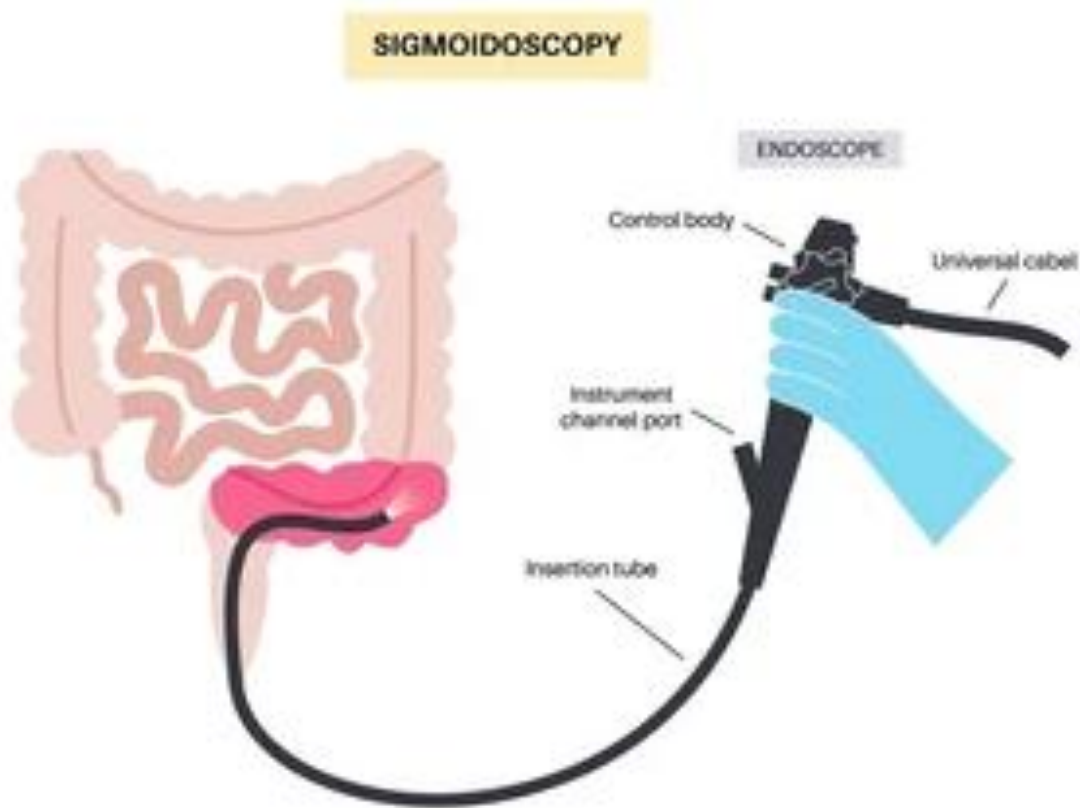
# Laringoscopia.

- Es la exploración de la laringe (glotis) con un espejo o un tubo para ver.



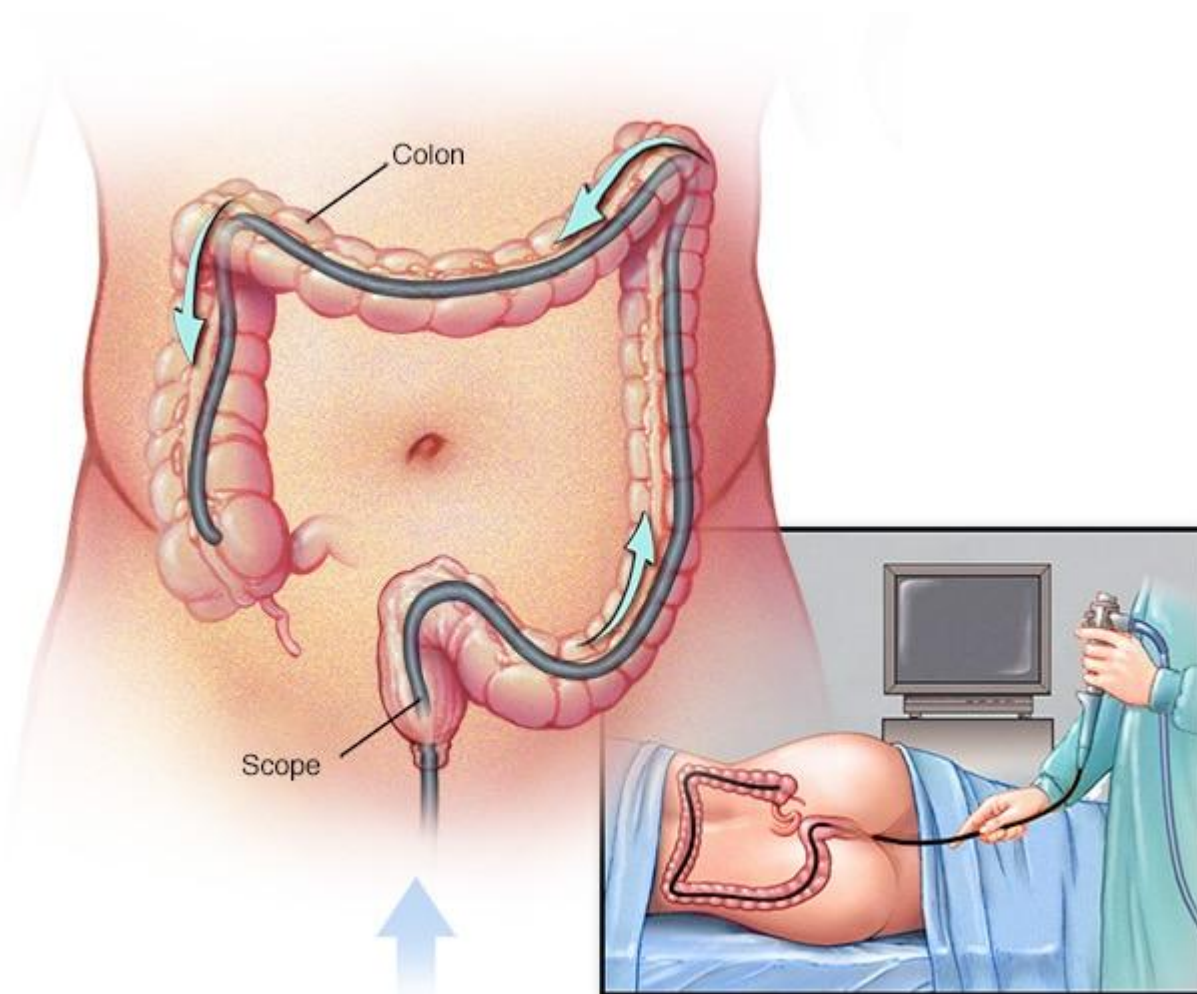
# Sigmoidoscopia.

- Es el examen del recto y del colon sigmoide con un tubo para ver.



# Colonoscopia.

- Es la evaluación de todo el colon con ayuda de un endoscopio





**TERMINOLOGÍA**  
MÉDICA



# ¿Por qué es importante la terminología médica?

## 1. Mejora la comunicación

Permite que los médicos, enfermeros y otros profesionales hablen el mismo idioma y se entiendan sin confusiones.

## 2. Ayuda a cuidar mejor a los pacientes

Con palabras precisas, se pueden describir bien los síntomas y enfermedades, lo que mejora el diagnóstico y tratamiento.

## 3. Evita errores

Usar los términos correctos reduce equivocaciones en recetas, medicamentos o procedimientos.

## 4. Facilita el trabajo en equipo

Todos los profesionales pueden coordinarse mejor cuando usan un lenguaje común.

## 5. Sirve para entender los documentos médicos

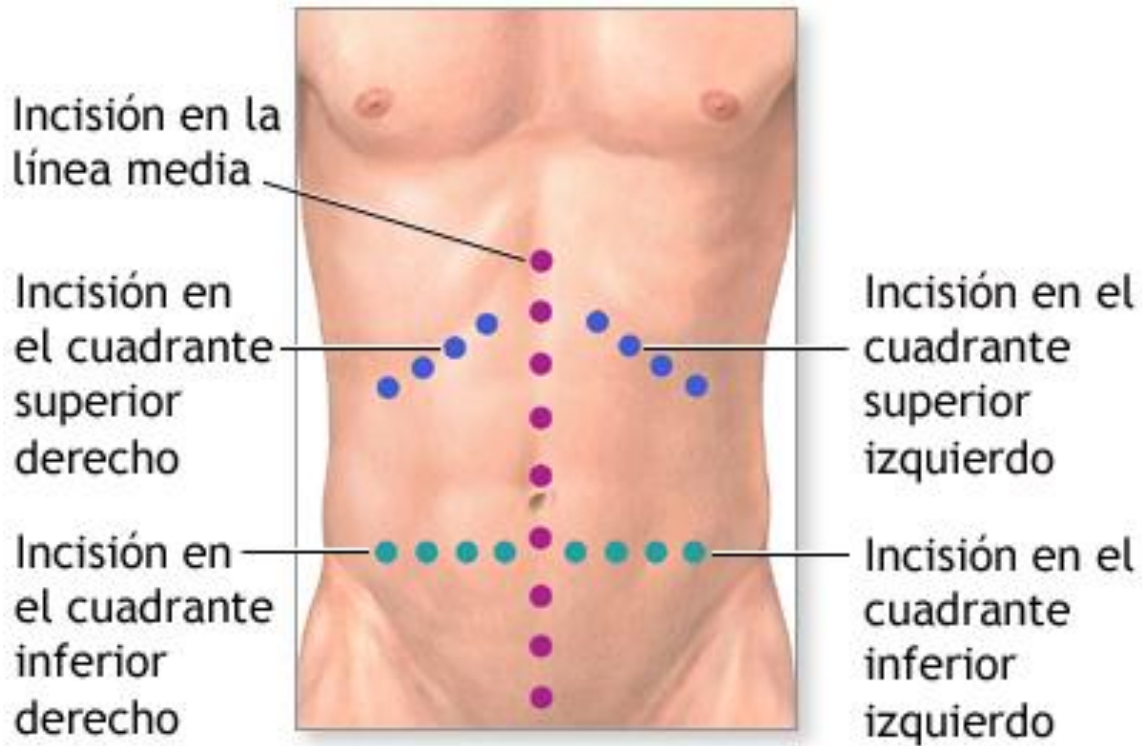
Ayuda a leer e interpretar informes, análisis y historiales clínicos correctamente.

## 6. Ayuda en la tecnología médica

Es clave para desarrollar programas, sistemas y aplicaciones en salud que funcionen bien y sean seguros.

## incisión

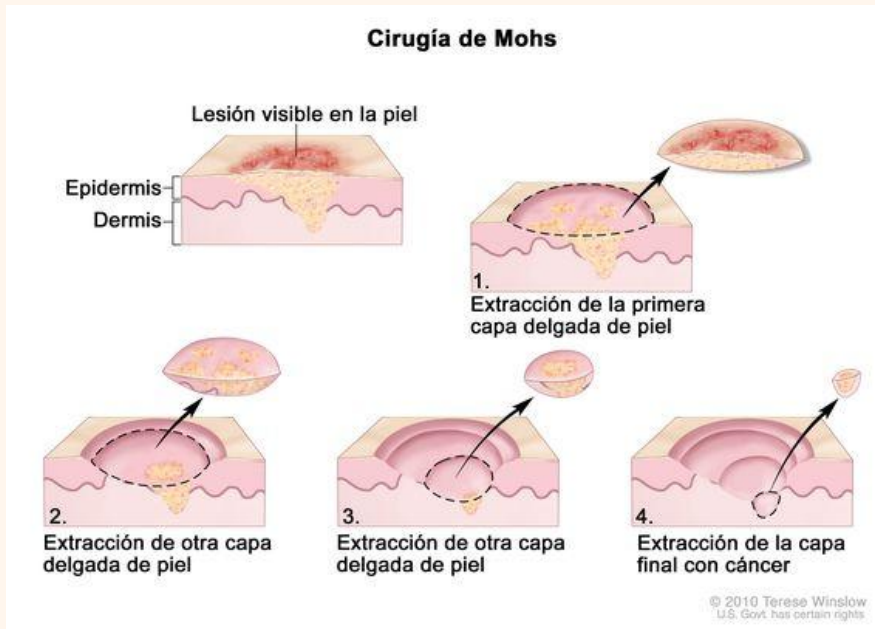
Corte hecho en un cuerpo o una superficie con un instrumento cortante o agudo.



## escisión

División de algo material o inmaterial en dos o más partes, generalmente de valor o importancia semejante.

Es una cirugía para remover un pedazo de tejido de la **piel**.

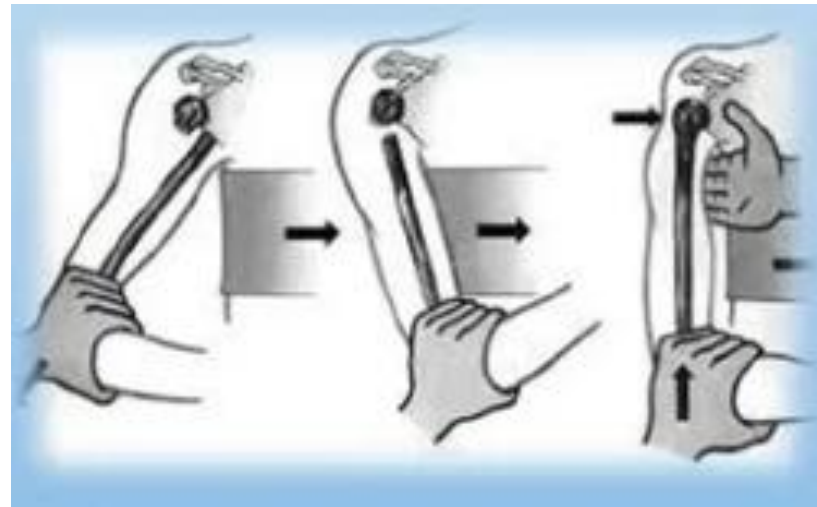


## EXCISIÓN VS. ABLACIÓN



## Reducción

La reducción cerrada es un procedimiento para ajustar (reducir) un hueso fracturado sin abrir la piel. El hueso fracturado se vuelve a poner en su lugar, lo que permite que el hueso crezca junto de nuevo.



## Para facturar traumatología

Necesito saber qué tipo de cirugía le realizaron, la mayoría de las cirugías son por un trauma lo primero que tengo que saber de las fracturas es los tipos de fractura

### Tipos de fracturas



Cerrada o simple



Abierta o expuesta



Transversal



Oblicua



Espiral



Conminuta

### CRUENTO

Que comporta o provoca gran efusión de sangre, sangriento

### INCRUENTO

Que no produce o muestra derramamiento de sangre

- 1. Bisturí o cuchilla:** Utilizado para realizar incisiones en la piel y tejidos.
- 2. Pinzas o forceps:** Herramientas para sujetar, manipular o sujetar tejidos, vasos sanguíneos o instrumentos. Existen diferentes tipos, como las pinzas de disección, de hemostasia o de agarre.
- 3. Tijeras quirúrgicas:** Para cortar tejidos, suturas o materiales diversos. Hay tijeras de punta recta o curva, según la necesidad.
- 4. Pinzas de disección:** Para separar y manipular tejidos delicados sin dañarlos.
- 5. Agujas e hilos de sutura:** Para cerrar heridas o incisiones después de la intervención.
- 6. Separadores o retractores:** Para mantener abiertas las incisiones y mejorar la visibilidad del campo quirúrgico.
- 7. Pinzas hemostáticas:** Para detener el sangrado sujetando vasos sanguíneos o tejidos con control de hemostasia.
- 8. Aspiradores o succionadores:** Para eliminar líquidos o sangre del campo quirúrgico y mantenerlo limpio.
- 9. Pinzas de vaso o pinzas de Kelly:** Para sujetar vasos sanguíneos o tejidos gruesos con firmeza.
- 10. Cánulas o tubos de drenaje:** Para evacuar líquidos o pus después de la cirugía.

**Mesa quirúrgica:** Es la superficie donde se coloca al paciente. Puede ajustarse en diferentes posiciones para facilitar el acceso y la comodidad durante la operación.

**Sistema de iluminación quirúrgica:** Luces potentes, ajustables y sin sombras que proporcionan una iluminación clara y uniforme en el campo operatorio.

**Sistema de anestesia:** Incluye la máquina de anestesia que administra gases y medicamentos para mantener al paciente sedado y sin dolor, además de monitores que controlan signos vitales.

**Monitorización de signos vitales:** Dispositivos que muestran en tiempo real el ritmo cardíaco, presión arterial, oxigenación, frecuencia respiratoria y otros parámetros del paciente.

**Aparatos de aspiración y succión:** Equipos que eliminan líquidos, sangre o secreciones del campo quirúrgico para mantenerlo limpio y visible.

**Arco en C (C-arm):** Equipo de rayos X en forma de C que proporciona imágenes en tiempo real durante la cirugía, útil en procedimientos ortopédicos, neuroquirúrgicos y mínimamente invasivos. Se ajusta y rota para diferentes ángulos.



**Electrocauterio o bisturí eléctrico:** Herramienta que permite cortar tejidos y coagular vasos sanguíneos usando corriente eléctrica, ayudando a controlar hemorragias.

**Sistema de imagenología:** En algunos procedimientos, se utilizan equipos como fluoroscopios, ecógrafos, laparoscopios o endoscopios que proporcionan imágenes en tiempo real del interior del cuerpo.

**Pantallas o monitores:** Para visualizar en tiempo real las imágenes de los sistemas de imagenología o para que todo el equipo vea el procedimiento en conjunto.

**Equipos de ventilación mecánica:** En cirugías bajo anestesia general, estos dispositivos controlan la respiración del paciente.

**Sistema de esterilización y almacenamiento:** Autoclaves y armarios que aseguran la esterilidad de instrumentos y materiales utilizados en la cirugía.

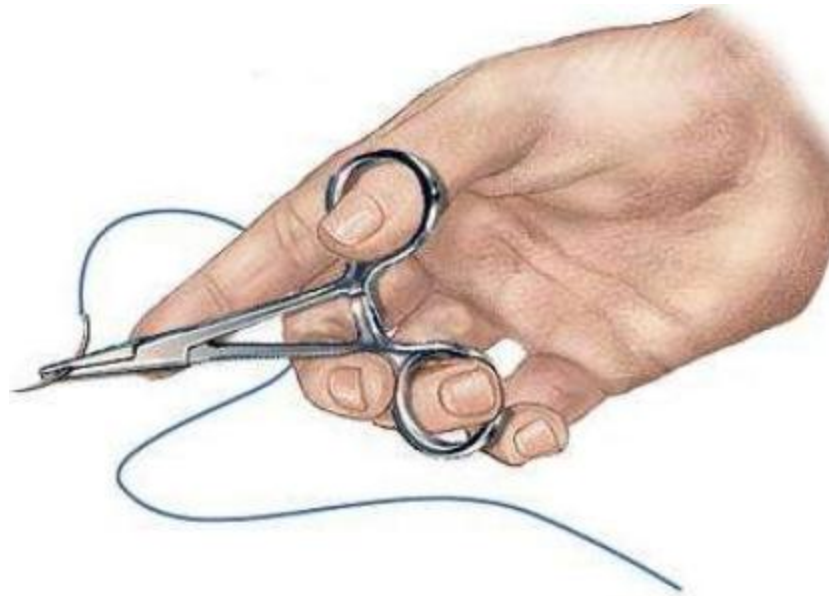
**Sistema de comunicación:** Intercomunicadores o sistemas de comunicación para coordinarse con otros profesionales o áreas del hospital.

**Sistema de control ambiental:** Incluye sistemas de filtración de aire, control de temperatura y humedad para mantener un ambiente estéril y seguro.

# Suturas por heridas múltiples

Para el caso de tratarse de suturas por heridas múltiples se facturará:  
de **honorarios** médicos el **100%** del arancel de la **mayor**  
y el **50%** del valor que comprenda a las **suturas subsiguientes**

El **gasto quirúrgico** se facturará el **100 %** de la **mayor**  
y el **50%** de las **restantes**



# Procedimiento ortopédico traumatológico

En el caso de fracturas múltiples no quirúrgicas o luxaciones se facturará :  
El 100 % del honorario de la mayor  
y el 50% del honorario de las siguientes

Corresponderá facturar un solo código cuando se utilice un solo procedimiento de inmovilización

en los casos de fractura luxación sólo se podrá factura del arancel del procedimiento de mayor valor no pudiendo sumarse los aranceles de la fractura y de las luxación.

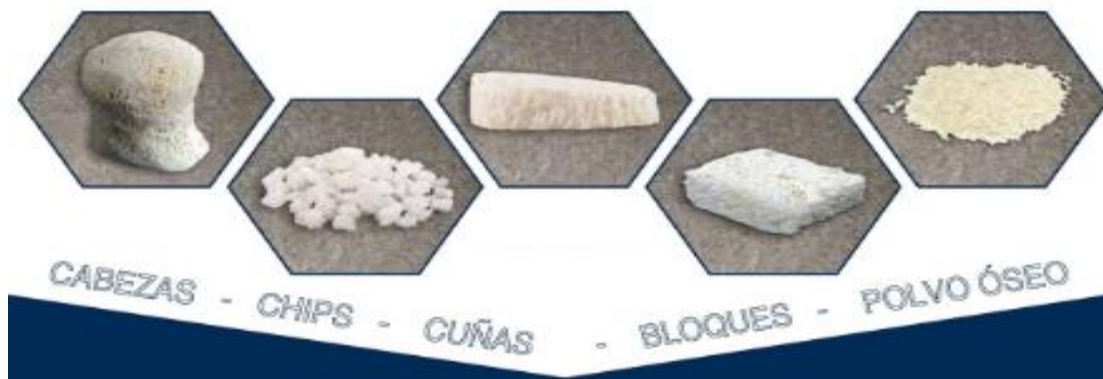
Se abonará como gasto quirúrgico el 100 % de la mayor y el 30% de las restantes

En las tomas de injerto para hueso se facturará de honorario médico un **20%** sobre el valor de la operación que se realiza, cuando **el injerto** se va a tomarse de una **región no comprendida** en el **campo quirúrgico**.

**No** se facturará el 20% **cuando la toma sea in situ** o cuando provenga de **un banco de hueso**

Se facturará el gasto quirúrgico al 100 %

Con un recargo del 20% cuando provenga de banco de hueso



# Inmovilización

## Tipos de inmovilizaciones

### Anatómicas

- Enyesado circular
- Férulas
- Órtesis
- Tracciones



### Biomecánicas

- Vendajes
- Cabestrillos



## Vendas de yeso



## Yeso Acrílico

Compuesto de fibra de vidrio y poliéster.



### Beneficios:

- Liviano.
- Resistente al agua.
- Permite respirar a la piel.
- Permite tomar placas de rayos X.



# Unica operación

En los códigos de intervenciones quirúrgicas donde se consigne

**“como única operación”**

significa que la misma sólo se podrá facturar cuando se realice en esas condiciones pero no cuando esa intervención sea parte o complemento de otra

# Gasto quirúrgico

Gasto quirúrgico incluye personal técnico necesario que no contenga honorarios claramente especificados en este nomenclador  
uso de quirófano  
ropa de campo  
vestimenta del quirófano ayudantes anestesia obstetra instrumentadora y todo el personal afectado del área quirúrgica  
material asistencial antisépticos gasa algodón apósitos tela adhesiva guantes  
el oxígeno que se utilice durante el acto quirúrgico  
material de diéresis fría o caliente agujas  
equipo para perfusión sueros y o funciones necesarias para el acto operatorio descartables inclusive tipo butterfly o similar  
drenajes de látex o tipo cigarrillo sonda nasogástrica sonda vesical tubo endotraqueal cal sodada lino algodón nylon catgut simple o cromado con o sin aguja  
Aparatología aspirador respirador y dosificador de anestesia  
instrumental necesaria para el acto quirúrgico

excluye soluciones parenterales  
medios de contraste  
prótesis permanentes o transitorias  
y medicamentos

# Hilo para Sutura que si se puede facturar

el material para sutura especiales de **exon vicryl dermalon seda alambre o similares** con o sin aguja atraumatica **podrá ser facturado** en la medida de su uso para la síntesis de los órganos o tejidos propios de los códigos correspondientes a:

01 -neurocirugía

02 -cirugía oftalmológica

03 -cirugía plástica reparadora y estética de tímpanos

07 cápsulas articulares de tendones y o nervios

plástica de trompas y de uréter

cirugía vascular **excepto varices**

pero no para los órganos o tejidos que no sean propios de los códigos respectivos tales como piel celular subcutáneo musculoso

aparato digestivo obstetricia ginecología traumatología otorrinolaringología mama y aparato urogenital

gasto quirúrgico incluye el gasto de las curaciones inherentes a la patología que motivará la intervención quirúrgica y durante el período que dure la internación excepto las del código 13 03

04

Suturas especiales “excluidas” del gasto Quirúrgico. Pueden ser facturadas de acuerdo a Resolución N° 7 de fecha 08/01/85 del Ministerio de Salud y Acción Social en los códigos que se detallan a continuación:

<u>01.</u>	<u>10.01.13</u>
<u>02.</u>	<u>10.01.14</u>
<u>03.02.01</u>	<u>10.01.16</u>
<u>03.02.02</u>	<u>11.01.01</u>
<u>07. (Excepto Várices)</u>	<u>12.09.</u>
<u>10.01.07</u>	<u>12.10.</u>
<u>10.01.10</u>	<u>12.12.</u>
<u>10.01.11</u>	<u>12.15.</u>
<u>10.01.12</u>	<u>13.02. (Sólo Reparadora)</u>

**excluye soluciones parenterales  
medios de contraste  
prótesis permanentes o transitorias  
y medicamentos**

# Materiales descartables “incluidos” en Gastos Quirúrgicos

Adhesol

Agujas descartables

Agujas tipo Abocath, Angiocath Algodón

Amprolene Apósitos Butterfly Cal sodada

Cat - Cromado (con o sin agujas atraumáticas)

Cat - Simple (con o sin agujas atraumáticas)

Cofias

Drenaje de Látex Gasas

Guantes

Guías y/o tubuladoras para perfusión o de Sueros (V13, 14, 15, 16, 17 y 23)

Catéter Subclavia

Hojas de Bisturí Jeringas de 10 cm. Jeringas de 5 cm. Lino

Máscara de Cambell

Nylon con o sin agujas atrumáticas Ethilon

Oxígeno Rubers - Dans

Sonda nasogástrica

Sondas Vesicales (Nelaton - Foley) Steril Drape (apósitos)

Tela adhesiva Tubo endotraqueal Tubos de Goma Tubos de Mayo Venda

Cambric

Adhesol

Agujas descartables

Agujas tipo Abocath - Angiocath Algodón

Amprolene Apósitos Cal sodada

Cat - Gut Cromado (con o sin agujas atraumáticas)

Cat - Gut Simple (con o sin agujas atraumáticas)

Cofias Gasas Guantes

Guías y/o tubuladoras para perfusión o de Sueros (V13, 14, 15, 16, 17 y 23)

Hojas de Bisturí

Jeringas de 10 cm. Jeringas de 5 cm. Lino

Máscara de Cambell

Nylon con o sin agujas atrumáticas Ethilon

Oxígeno Rubers - Danss

Sonda nasogástrica

Sondas Vesicales (Nelaton - Foley) Steril Drape (apósitos)

Tela adhesiva Tubo endotraqueal Tubos de Goma Tubos de Mayo Venda Cambric

Algodón

Aparatología de anestesia (Respirador dosificador tubo endotraqueal)

Aparatología de parto normal o cesárea Apósito

Cat - Gut Cromado (con o sin agujas atraumáticas)

Cat - Gut Simple (con o sin agujas atraumáticas)

Cofias Gasas

Guantes

Hojas de Bisturí Lino

Oxígeno

Sondas: Nasogástrica y Vesical Suturas especiales: Dexon - Vicryl -

Dermalon - Seda - Alambre o similares (con o sin aguja atraumática)

Vacuo Extrator

Malla Tubular Venda Camiseta

Vendas Ovata

Gasas

Drenajes de Látex Guantes

Hojas de Bisturí Jeringas de 5 cm. Jeringas de 10 cm.

Nitrato de Plata

Steril Drape (apósitos)

Tela Adhesiva Tubo de Goma Venda Cambric

## Material Descartable

Incluido En Gastos Operatorios O Sanatoriales:  
No debe facturarse: debe procederse a su debito

NO Incluido En Gastos Operatorios O Sanatoriales  
Siempre Se Factura

<u>DENOMINACION</u>	<u>INCLUIDO EN GASTOS</u>		<u>INTERNACION</u>	
	<u>CIRUGIA</u>		<u>UTI/UCE</u>	<u>PISO</u>
	<u>GENERAL</u>	<u>CCV</u>		
<u>ABBOCATH</u>	<u>SI</u>	<u>SI</u>	<u>NO</u>	<u>NO</u>
<u>AGUJA O SET PERIDURAL</u>	<u>SI</u>	<u>SI</u>	<u>NO</u>	<u>NO</u>
<u>ANGIOCATH</u>	<u>SI</u>	<u>SI</u>	<u>NO</u>	<u>NO</u>
<u>BOLSA COLECTORA DE BILIS</u>	<u>NO</u>	<u>NO</u>	<u>NO</u>	<u>NO</u>
<u>BOLSA COLECTORA DE ORINA</u>	<u>NO</u>	<u>NO</u>	<u>NO</u>	<u>NO</u>
<u>BUTTERFLY</u>	<u>SI</u>	<u>SI</u>	<u>NO</u>	<u>NO</u>
<u>CANULA TRAQUEOSTOMIA DESCARTABLE</u>	<u>SI</u>	<u>SI</u>	<u>NO</u>	<u>NO</u>
<u>CATETER BALON DE CONTRAPULSACION</u>	<u>NO</u>	<u>NO</u>	<u>NO</u>	
<u>CATETER QUINTON</u>	<u>NO</u>		<u>NO</u>	<u>NO</u>
<u>CATETER SWAN GANZ</u>	<u>NO se reconoce 1/3</u>	<u>NO se reconoce 1/3</u>	<u>NO se reconoce 1/3</u>	
<u>CERA PARA HUESOS</u>	<u>NO</u>	<u>NO</u>		
<u>CORD CLAMP</u>	<u>SI</u>	<u>SI</u>		
<u>DIAL-A-FLO</u>	<u>NO</u>	<u>NO</u>	<u>NO</u>	<u>NO</u>
<u>DRUM CARTIDGE</u>	<u>SI</u>	<u>SI</u>	<u>NO</u>	<u>NO</u>
<u>ELECTRODO DESCARTABLE PARA MONITOREO</u>			<u>NO solo se reconoce 1 Set de 3 electrodos</u>	
<u>HEMOSUCTOR</u>	<u>NO</u>	<u>NO</u>		
<u>KERR</u>	<u>SI</u>	<u>SI</u>		
<u>LLAVE DE 3 VIAS</u>	<u>NO</u>	<u>NO</u>	<u>NO</u>	<u>NO</u>
<u>MALLA MARLEX</u>	<u>NO</u>	<u>NO</u>		
<u>MASCARA DE CAMPBELL</u>	<u>SI</u>	<u>SI</u>	<u>SI</u>	<u>SI</u>
<u>PERFUS N 1,2,5,y 6</u>	<u>SI</u>	<u>SI</u>	<u>NO</u>	<u>NO</u>
<u>PORTA CATH</u>	<u>NO</u>		<u>NO</u>	<u>NO</u>
<u>PROLONGADOR TIPO PT26, T63, T353, TUBATOXY</u>	<u>NO se reconoce</u>	<u>NO</u>	<u>NO se reconoce</u>	<u>NO se reconoce</u>
<u>RUBBER DAM</u>	<u>SI</u>	<u>SI</u>	<u>SI</u>	<u>SI</u>
<u>SET DE BOMBA DE DIFUSION</u>		<u>SI</u>	<u>NO</u>	<u>NO</u>
<u>SONDA DE FOLEY</u>	<u>SI</u>	<u>SI</u>	<u>NO</u>	<u>NO</u>
<u>SONDA DE FOLEY 2 O 3 VIAS HEMATURICA</u>	<u>NO</u>	<u>NO</u>	<u>NO</u>	<u>NO</u>
<u>SONDA NASOGASTRICA</u>	<u>SI</u>	<u>SI</u>	<u>NO</u>	<u>NO</u>
<u>SONDA NELATON</u>	<u>SI</u>	<u>SI</u>	<u>NO</u>	<u>NO</u>
<u>SONDA PETZER</u>	<u>SI</u>	<u>SI</u>	<u>NO</u>	<u>NO</u>
<u>SONDAS PARA SUCCION DE MUCUS</u>	<u>SI</u>	<u>SI</u>	<u>NO</u>	<u>NO</u>
<u>SPONGOSTAN</u>	<u>NO</u>	<u>NO</u>	<u>NO</u>	<u>NO</u>
<u>TUBO ENDOTRAQUEAL</u>	<u>SI</u>	<u>SI</u>	<u>NO</u>	<u>NO</u>

<u>TUBULADURAV(RIVERO)80,81,82,833,100,101,414,417,431,434,436</u>	<u>SI</u>	<u>SI</u>	<u>NO</u>	<u>NO</u>
<u>TUBULADURAS V (RIVERO)</u> <u>1,2,3,8,13,14,15,16P,17,17P)</u>	<u>SI</u>	<u>SI</u>	<u>NO</u>	<u>NO</u>
<u>VENDA CAMBRIC</u>	<u>SI</u>	<u>SI</u>	<u>NO</u>	<u>NO</u>
<u>VENOCATH</u>	<u>SI</u>	<u>SI</u>	<u>NO</u>	<u>NO</u>
<u>VENOPRES</u>	<u>NO</u>	<u>NO</u>	<u>NO</u>	<u>NO</u>

## EQUIPOS BASICO DE MATERIAL DESCARTABLE -USO PROMEDIO EN QUIROFANO-

<u>DESCRIPCION DEL MATERIAL</u>	<u>CANTIDAD</u>
<u>ABBOCATH</u>	<u>1</u>
<u>AGUJAS</u>	<u>1</u>
<u>BOLSA DE COLOSTOMIA</u>	<u>1</u>
<u>BUTTERFLY</u>	<u>1</u>
<u>EQUIPO DE ASPIRACION DESCARTABLE</u>	<u>1</u>
<u>GUANTES ESTERILES</u>	<u>1 POR CADA INTEGRANTE DEL EQUIPO</u>
<u>GUIA DE TRANSFUSION</u>	<u>HASTA 1 POR TRANSFUSION</u>
<u>K-206 O K-207</u>	<u>1</u>
<u>PINZA UMBILICAL</u>	<u>1</u>
<u>SONDA FOLEY</u>	<u>1</u>
<u>TUBOS ENDOTRAQUEALES</u>	<u>1</u>
<u>V-13 O PERFUS</u>	<u>1</u>

Sonda de Robinson (sonda recta simple con 2 ojos)



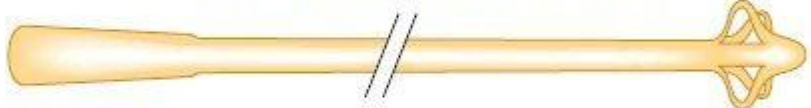
Sonda con punta de silbato



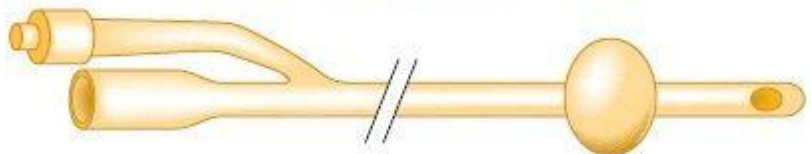
Sonda de Pezzer (autorretención)



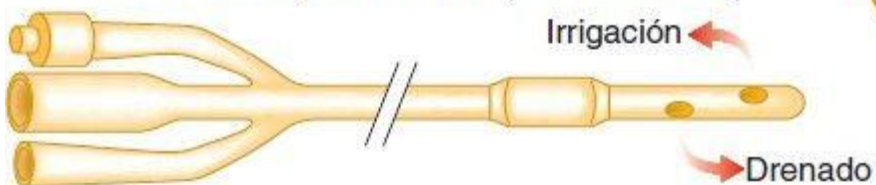
Sonda de Malecot (autorretención)



Sonda de Foley (autorretención)



Sonda de Foley de tres vías (autorretención)



Sonda de Coudé (codo, autorretención)



Estilete de metal



Sonda de Council (inserción sobre sonda ureteral pequeña o guía)



Sonda de Council (inserción con estilete filiforme y de tornillo)





*Prefijos para comprender, diagnósticos, tratamientos, etc*

<b>Modificador gramatical (prefijos)</b>	<b>Quiere decir</b>	<b>Palabras formadas</b>
a-	Sin, no	Asepsia, acéfalo
ab-	Separación de, falta de	Abducción
ad-	Para, hacia, cerca de	Aducción, adrenal
ambi-	Ambos	Ambidiestro
an-	Sin, no	Anestesia, analgesia
ante-	Antes	Antebrazo, anterior
anti-	Contra	Antisepsia, anticuerpo
bi-	Dos	Bimanual, bilateral
bradi-	Lento	Bradycardia, bradipnea
circun-	Alrededor, acerca de	Circuncisión
contra-	Opuesto	Contralateral
des-	Malo, anormal	Desnutrición
di-	Dos	Disecación, dicotomía
dia-	A través de, aparte	Dialisis, diafragma
dis-	Aparte, inverso, malo	Distrofia, disfagia
e-	Fuera, separado de	Enuclear
ecto-	Externo, fuera	Ectópico, ectodermo
em-	Dentro	Embolia, embrión
en-	Dentro	Encéfalo, encinta
endo-	Dentro	Endocardio, endotraqueal
epi-	Encima, arriba	Epicráneo, epidural
ex-	Fuera, separado de	Exostosis, extirpación
extra-	Fuera de, además de	Extracapsular, extravascular
gluco-	Azúcar	Glucólisis, gluconeogénesis

hemi-	Mitad	Hemicolectomía, hemitiroidectomía
hiper-	Sobre, encima, excesivo	Hipertrofia, hipercapnia
hipo-	Deficiente, parte inferior	Hipotrofia, hipogastrio
im-	No, en, dentro de	Implantación, impacto
in-	No, en, dentro de	Indigestión, inanición
infra-	Debajo de	Infrahioideo, infrarrojo
inter-	En medio de, entre	Intercelular, intersticial
macro-	Grande, largo	Macrosomía, macrognosia
mega-	Grande, crecimiento anormal	Megacolon, megaesófago
meta-	Cambio, intercambio	Metástasis, metaplasia
micro-	Pequeño	Microglosia, micrótomo
oligo-	Escaso, pequeño	Oligospermia, oligofrenia
pan-	Todo	Pandemia, pancarditis, pancitopenia
para-	A un lado, detrás, contra	Paraesternal, paratiroides
per-	A través, excesivo	Perforación, percutáneo
peri-	Alrededor, cerca	Periostio, pericardio, peritoneo
poli-	Mucho	Politelia, polidipsia, poliuria
pos-	Después, detrás	Posoperatorio, posnecrótico
pre-	Antes, delante	Presacro, preoperatorio
pro-	Antes, delante	Procefálico, protrusión, programar
retro-	Detrás, posterior	Retroperitoneo, retroversión
semi-	Mitad	Semicírculo, semilunar
seudo-	Falso	Seudópodo, pseudoembarazo
sub-	Debajo de	Subcutáneo, sublingual
super-	Encima, excesivo	Supernumerario, supersecreción
supra-	Encima	Supraclavicular, supracondíleo
taqui-	Rápido, veloz	Taquicardia, taquipnea
trans-	A través de, al otro lado	Transoperatorio, transuretral
tri	Tres	Tríceps, triángulo
ultra-	Más allá de, en exceso	Ultrasonido, ultrafiltración
uni-	Uno	Unilateral, unicelular