

TRAUMATOLOGIA

Procedimientos y Cirugías

8° CLASE

PREFIJOS POR CAPITULO

01

OPERACIONES EN EL SISTEMA NERVIOSO

- 1º indica el lugar primario dónde va a ser realizada la intervención quirúrgica

-

01

OPERACIONES EN EL CRANEO

- 2º indica la ubicación exacta donde se realizará la cirugía

-

01

TRATAMIENTO QUIRURGICO DEL ENCEFALO MENINGOC ELE

- 3º Tipo de cirugía

1º tengo que saber la especialidad

2º me va a dar la ubicación exacta

3º el tipo de cirugía, exacto o homologada

ESQUELETO, LOS HUESOS

¿Qué son los huesos y qué hacen?

Los huesos proporcionan sostén a nuestros cuerpos y ayudan a darles forma. Aunque sean muy ligeros, los huesos son lo bastante resistentes como para soportar todo nuestro peso.

Los huesos también protegen los órganos de nuestros cuerpos.

El cráneo nos protege el cerebro y conforma la estructura de la cara.

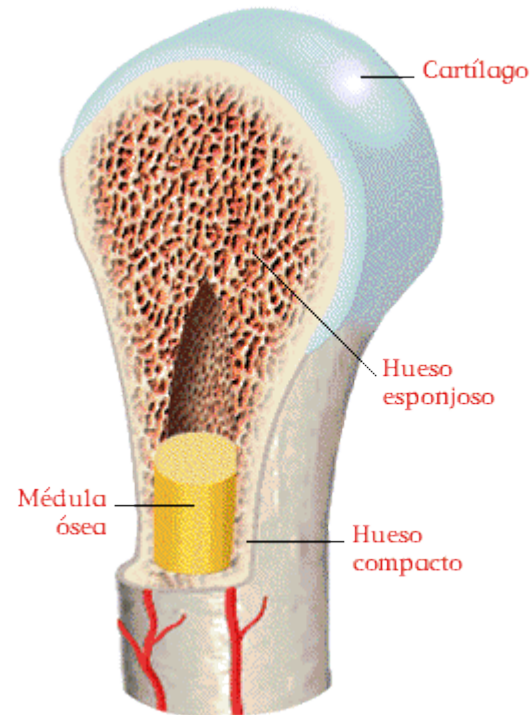
La médula espinal, un canal de intercambio de mensajes entre el cerebro y el cuerpo, está protegida por la columna vertebral (o espina dorsal).

Las costillas forman la caja torácica, que alberga el corazón y los pulmones en su interior, y la pelvis ayuda a proteger la vejiga, parte de los intestinos y, en las mujeres, los órganos reproductores.



El hueso compacto (o hueso cortical) es la parte sólida, dura y más externa del hueso.

El hueso esponjoso, que se parece a una esponja, se encuentra dentro del hueso compacto. Está formado por un entramado en forma de una malla compuesta por pequeños trozos de hueso llamados trabéculas óseas. Aquí es donde se encuentra la médula ósea.



HUESOS

Las articulaciones inmóviles o fibrosas no se mueven. La bóveda craneal, por ejemplo.

Las articulaciones semimóviles o cartilaginosas se mueven muy poco. Están unidas por cartílago, como en la columna vertebral.

Las articulaciones móviles o sinoviales se mueven en muchas direcciones. Las principales articulaciones del cuerpo, como las de la cadera, los hombros, los codos, las rodillas, las muñecas y los tobillos, son móviles. Están llenas de líquido sinovial, que actúa a modo de lubricante para ayudar a las articulaciones a moverse con facilidad.

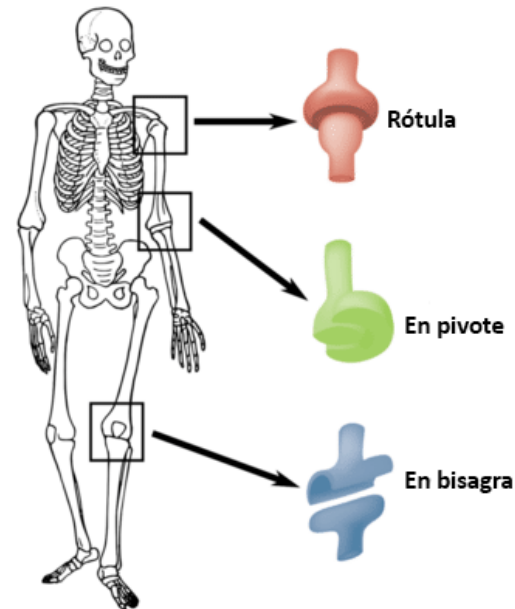
Hay tres tipos de articulaciones móviles

Las articulaciones en bisagra solo permiten el movimiento en una dirección, como las rodillas y los codos.

Las articulaciones en pivote (o trocoides) permiten el movimiento giratorio o de rotación, como cuando la cabeza gira de un lado a otro.

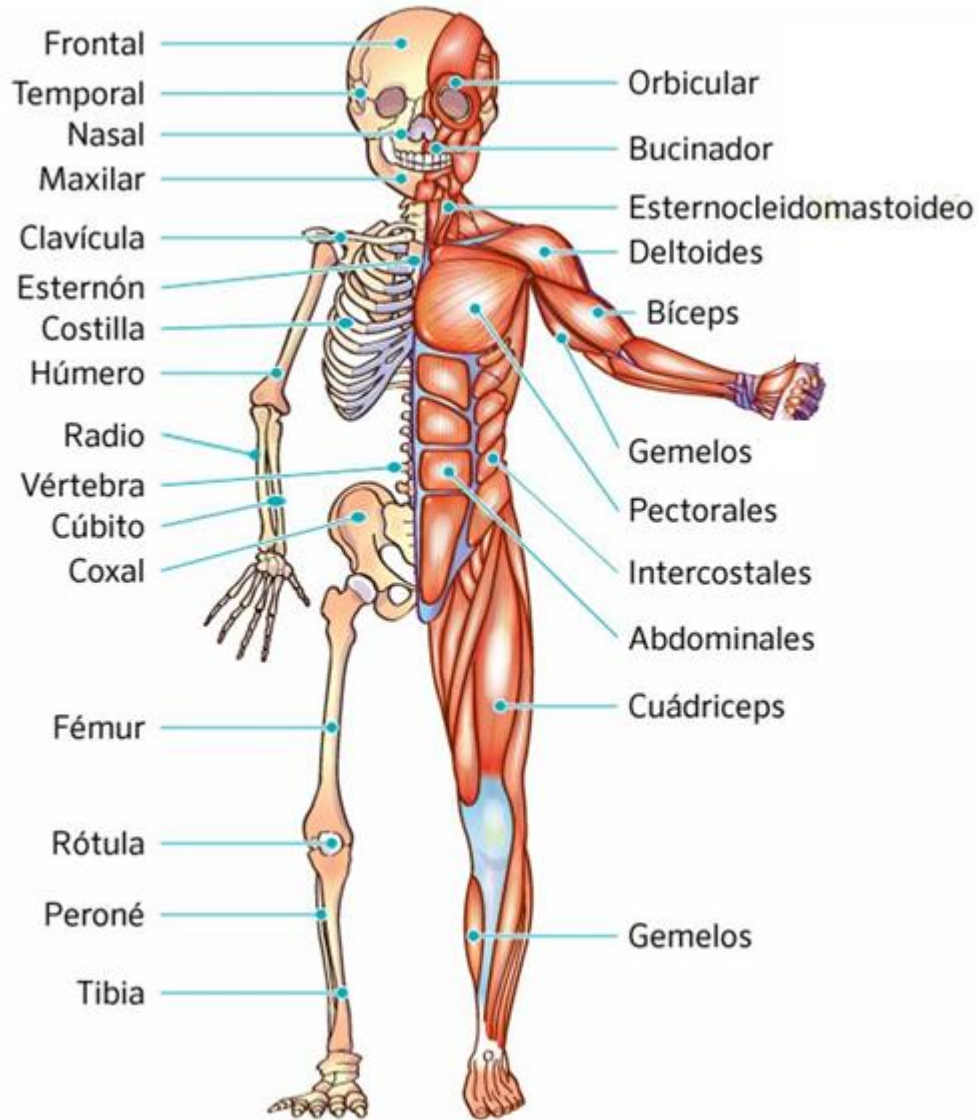
Las articulaciones esféricas, rótulas son las que permiten la mayor libertad de movimiento. Las caderas y los hombros tienen este tipo de articulación, donde el extremo redondo de un hueso largo encaja en el hueco de otro hueso.

Articulaciones móviles

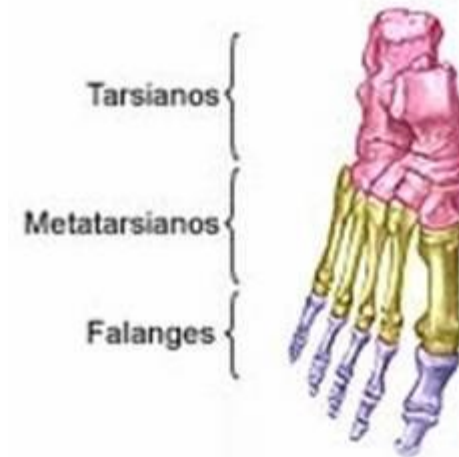
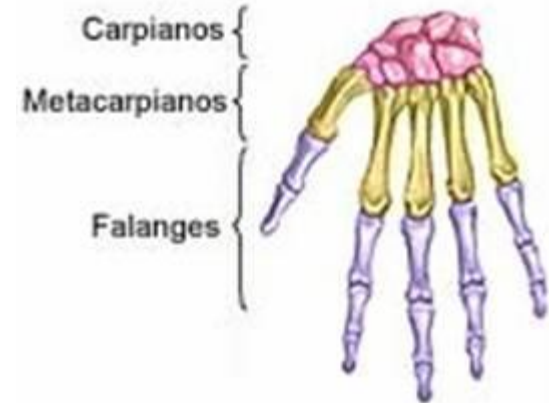


Huesos

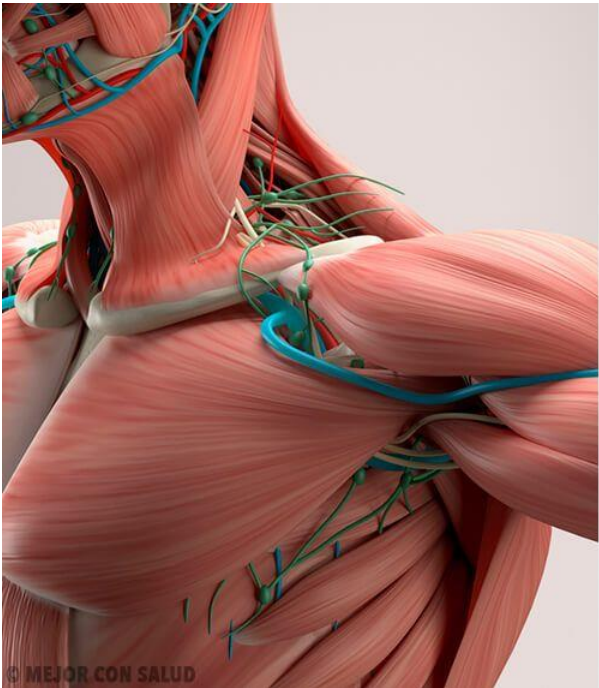
Músculos



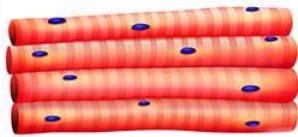
Huesos Cortos



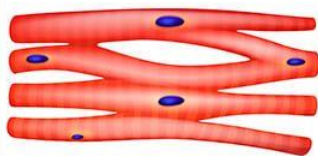




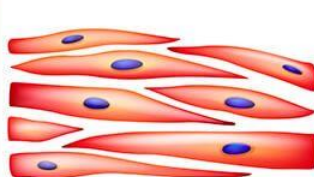
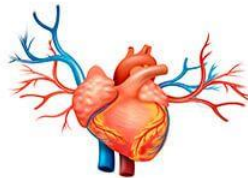
Tipos de células musculares



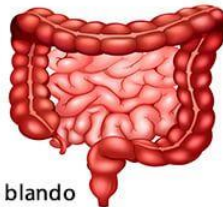
músculo esquelético



Músculo cardíaco



músculo blando



LOS MUSCULOS

¿Qué son los músculos y qué hacen?

Los músculos tiran de las articulaciones, lo que nos permite movernos.

Los músculos esqueléticos están unidos a los huesos a través de tendones fibrosos, como en las piernas, los brazos y la cara

El músculo cardíaco se encuentra en el corazón. Las paredes de las cavidades cardíacas están compuestas casi completamente por fibras musculares.

Los músculos lisos o involuntarios también están formados por fibras, pero este tipo de músculo tiene un aspecto liso en vez de estriado. Las paredes del estómago y de los intestinos son ejemplos de músculos lisos, que ayudan a descomponer los alimentos y a transportarlos por el sistema digestivo.

12. 02. 03.

Indica
el Sistema Óseo.

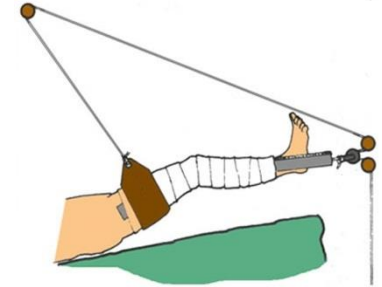
Indica
el tipo de cirugía a realizar.
No la zona como el resto
de las intervenciones

Indica
el tipo de Hueso donde se
va a realizar
la cirugía o el procedimiento.

OPERACIONES EN EL SISTEMA MUSCULO ESQUELETICO

NORMA

Los códigos 1202 al 1217 incluyen los honorarios correspondientes a yeso. férula o tracción.



El establecimiento factura 100% del gasto quirúrgico y el 100% del gasto de yeso férula o tracción.

Los llamados tutores externos son una forma especial de inmovilización que no son métodos de osteosíntesis ni de reducción con ferulización, se utilizan para fracturas inestables donde no se confecciona yeso.

Su utilización no origina un gasto suplementario ya que luego son retirados y recuperados por lo tanto sólo debe liquidarse el código correspondiente al tratamiento quirúrgico efectuado

Para facturar traumatología

Necesito saber qué tipo de cirugía le realizaron, la mayoría de las cirugías son por un trauma lo primero que tengo que saber de las fracturas es los tipos de fractura

Tipos de fracturas



Cerrada o simple



Abierta o expuesta



Transversal



Oblicua



Espiral



Conminuta

CRUENTO

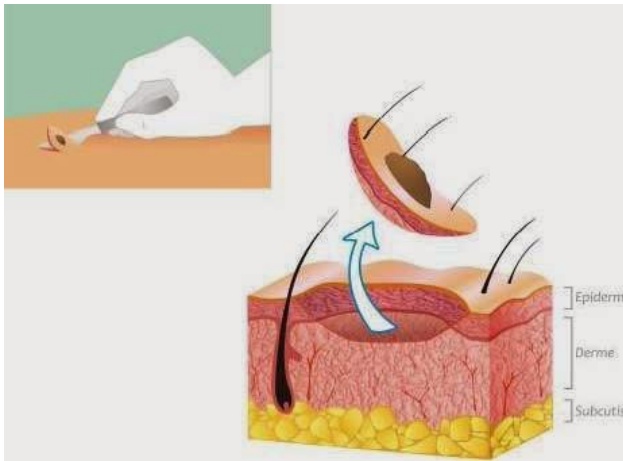
Que comporta o provoca gran efusión de sangre, sangriento

INCRUENTO

Que no produce o muestra derramamiento de sangre

incisión

Corte hecho en un cuerpo o una superficie con un instrumento cortante o agudo.



escisión

División de algo material o inmaterial en dos o más partes, generalmente de valor o importancia semejante.

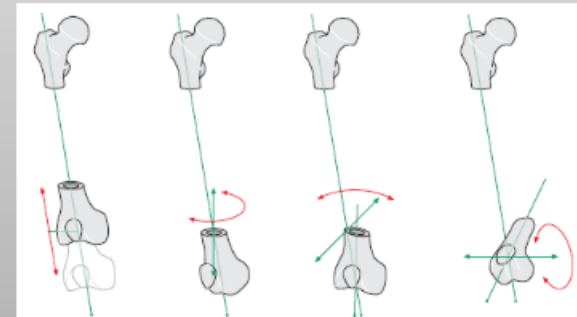
Es una cirugía para remover un pedazo de tejido de la **piel**.

reducción

La reducción cerrada es un procedimiento para ajustar (reducir) un hueso fracturado sin abrir la piel. El hueso fracturado se vuelve a poner en su lugar, lo que permite que el hueso crezca junto de nuevo.

Objetivos de la Reducción:

- Alinear articulaciones adyacentes
- Restaurar la longitud, los ejes y la rotación.
- No es necesaria la reducción anatómica de los fragmentos.



La **reducción** cerrada es un procedimiento para ajustar (**reducir**) un hueso fracturado sin abrir la piel. El hueso fracturado se vuelve a poner en su lugar, lo que permite que el hueso crezca junto de nuevo. Funciona mejor cuando se hace lo más pronto posible después de la fractura del hueso

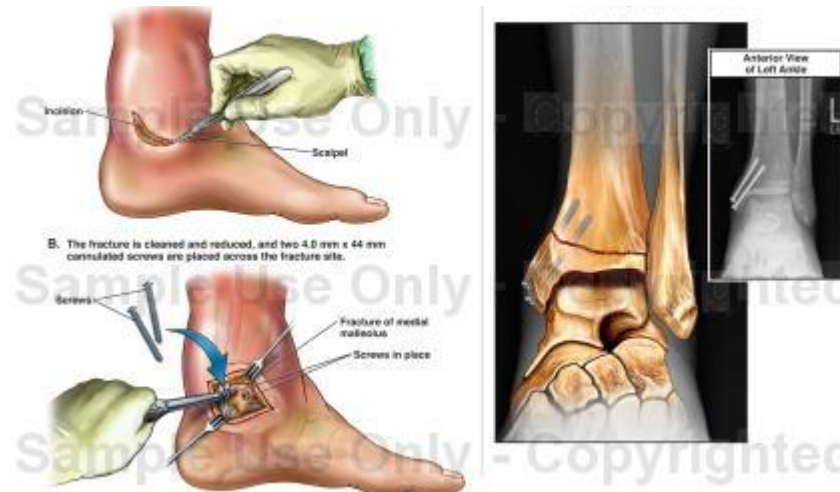
Reducción cerrada, bajo anestesia local



Pulgares
sobre
segmento
desplazado

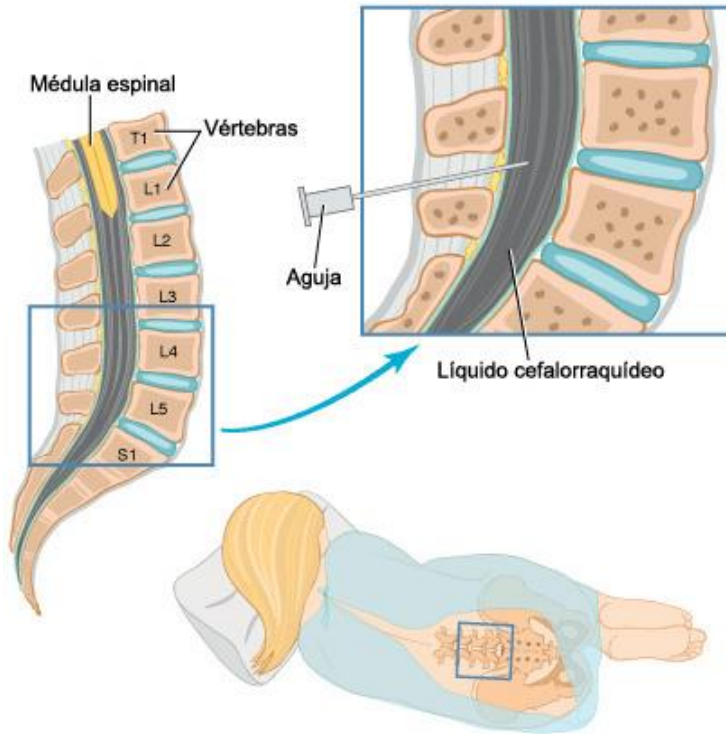
Tracción longitudinal

Reducción abierta y fijación interna del tobillo izquierdo



Punción

Se llama punción a la operación quirúrgica que consiste en introducir un instrumento afilado y puntiagudo en algún órgano o cavidad del cuerpo para dar salida a un líquido normal o patológico o extraer pequeñas cantidades de tejido con fines diagnósticos o terapéuticos



Punción Intradérmica.
Punción Subcutánea.
Punción Intramuscular.
Punción Endovenosa.

Resección es quitar hueso o parte del mismo.



El capítulo 1201 fracturas cerradas sin desplazamiento

Tratamiento Incruento, Inmovilización. El arancel para el tratamiento no quirúrgico de las fracturas sin desplazamiento será el de la confección del yeso férula o vendaje si correspondiere en caso de no requerir inmovilización se facturará consulta



No hay número de hueso no hay código de hueso, por lo tanto lo que voy a facturar es:

- la consulta de guardia
- si saca una radiografía u otro estudio de imagen
- y si el traumatólogo le realiza un yeso

El capitulo 1202 es fractura con desplazamiento sin corte

No quirúrgico los honorarios establecidos en este apartado incluyen eventual ayudante

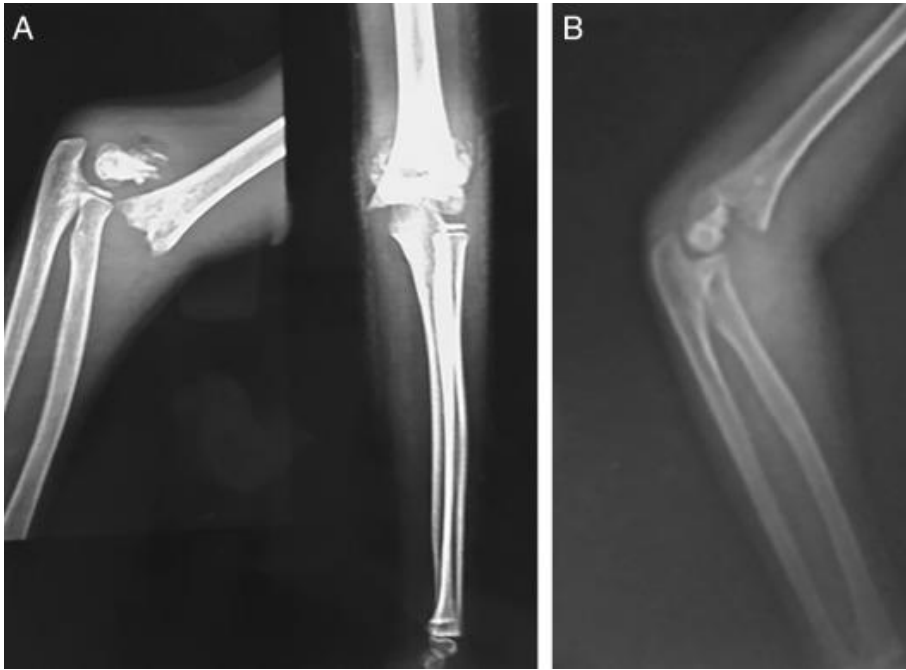
Aquí si tengo para ver qué huesos se fracturo, por lo tanto voy a tener el 1202 y el hueso fracturado.

En este tampoco hay cirugía no hay corte hay una fractura y lo que se realiza es manual el hueso pierde alineamiento, el médico lo que hace es alinearlo manual y gastos que tenga el yeso.



- El 12.02.-----
- si saca una radiografía u otro estudio de imagen
- y si el traumatólogo le realiza un yeso





El capitulo 1203 fractura se desplaza sale afuera y rompe el tejido

Este capítulo se llama reducción osteosíntesis.

La reducción es por que voy a tener un corte y osteosíntesis es porque se va a fijar esa fractura con un clavo una placa es la fijación del hueso mediante algún elemento metálico.

Todo lo que se le coloca al paciente en traumatología siempre va a estar provista por la obra social. El médico siempre va a pedir los materiales a la obra social.

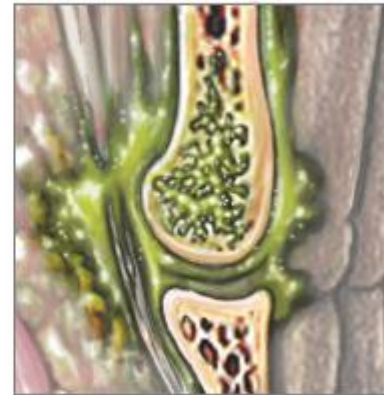
En el 1204 incisiones y resecciones parcial en los huesos

En incisiones y resecciones parcial en los huesos, exploración del hueso, drenaje del hueso, legrado del hueso, toma de la biopsia de hueso y extracción de cuerpo extraño

La **osteomielitis** es una infección súbita o de larga data del hueso o médula ósea, normalmente causada por una bacteria piógena o micobacteria y hongos. Los factores de riesgo son trauma reciente, diabetes, hemodiálisis y drogadicción intravenosa.

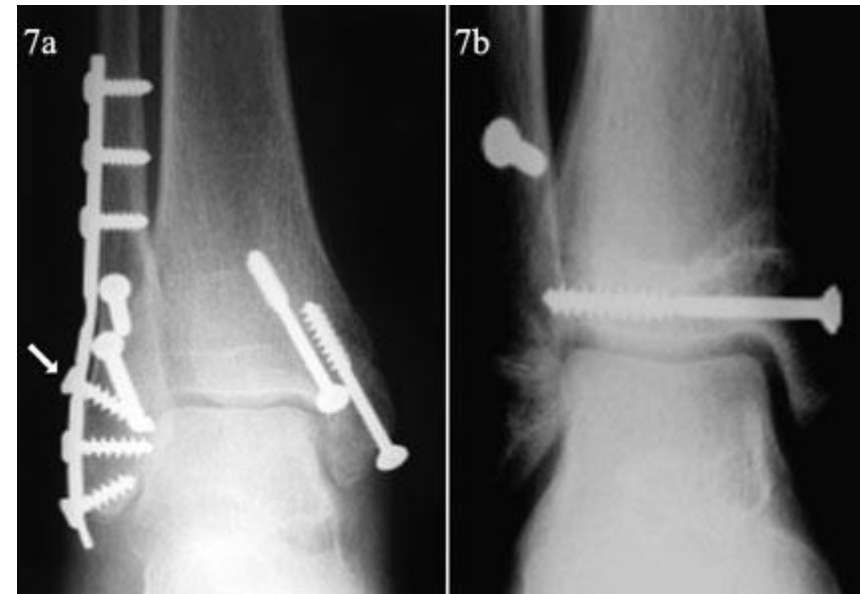
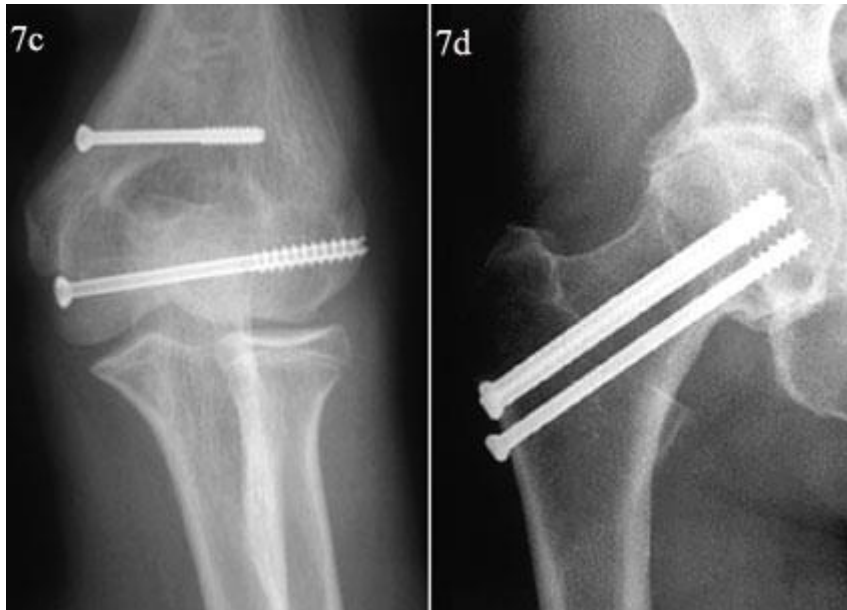


Infección del hueso



1204 Código para el retiro de material de osteosíntesis

El **retiro** de material de **osteosíntesis** es la cirugía para quitar dispositivos que se usan para arreglar sus huesos. Estos dispositivos pueden incluir clavos de metal, tornillos, placas, alambres quirúrgicos o implantes de hueso.



1205 resección total de huesos

resección

Operación quirúrgica que consiste en separar total o parcialmente uno o varios órganos o tejidos del cuerpo. aquí se ha sustituido por una prótesis

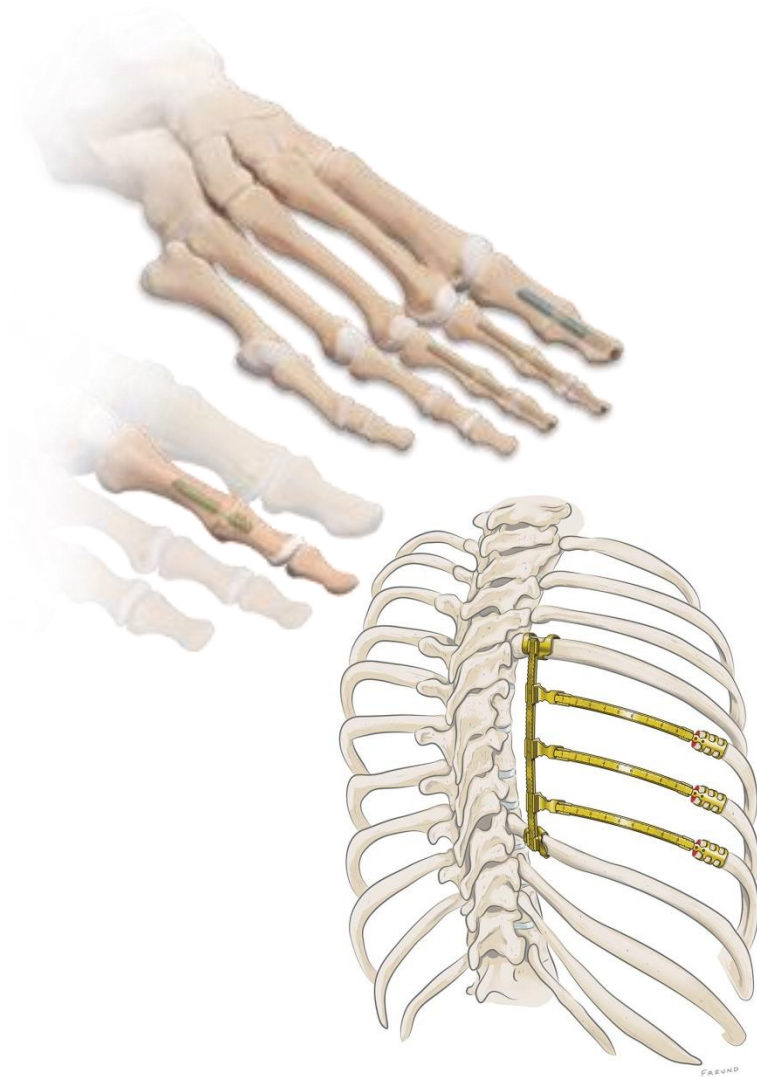


Fig. 1. Imagen radiológica en proyección anteroposterior (A) y lateral (B) al mes de la intervención.

En el 12.06 osteotomías correctivas

En el 12.06 osteotomías correctivas quiere decir corregir deformidad ósea pero que no es congénitas se produjo por algo pero no nació con esa deformidad



En el 1207 dice reparación en los huesos

En el 1207 dice reparación en los huesos otoplastia, reparación en los huesos alargamiento, epifisiolisis restablecer la alineación de los huesos, injerto de huesos que puede ser parcial o total pseudoartrosis

osteoplastia

Reconstrucción de un hueso con la ayuda de fragmentos óseos.

La epifisiolisis

El desplazamiento de la epífisis puede ocurrir en forma aguda como consecuencia de un episodio traumático relacionado con una caída o una lesión durante practica deportiva y el dolor de cadera

es severo, usualmente se confirma el diagnóstico de fractura de cadera con placa radiográfica. Pero la historia típica es la de un adolescente robusto que se ha quejado de dolor de cadera o de **rodilla** por semanas o meses



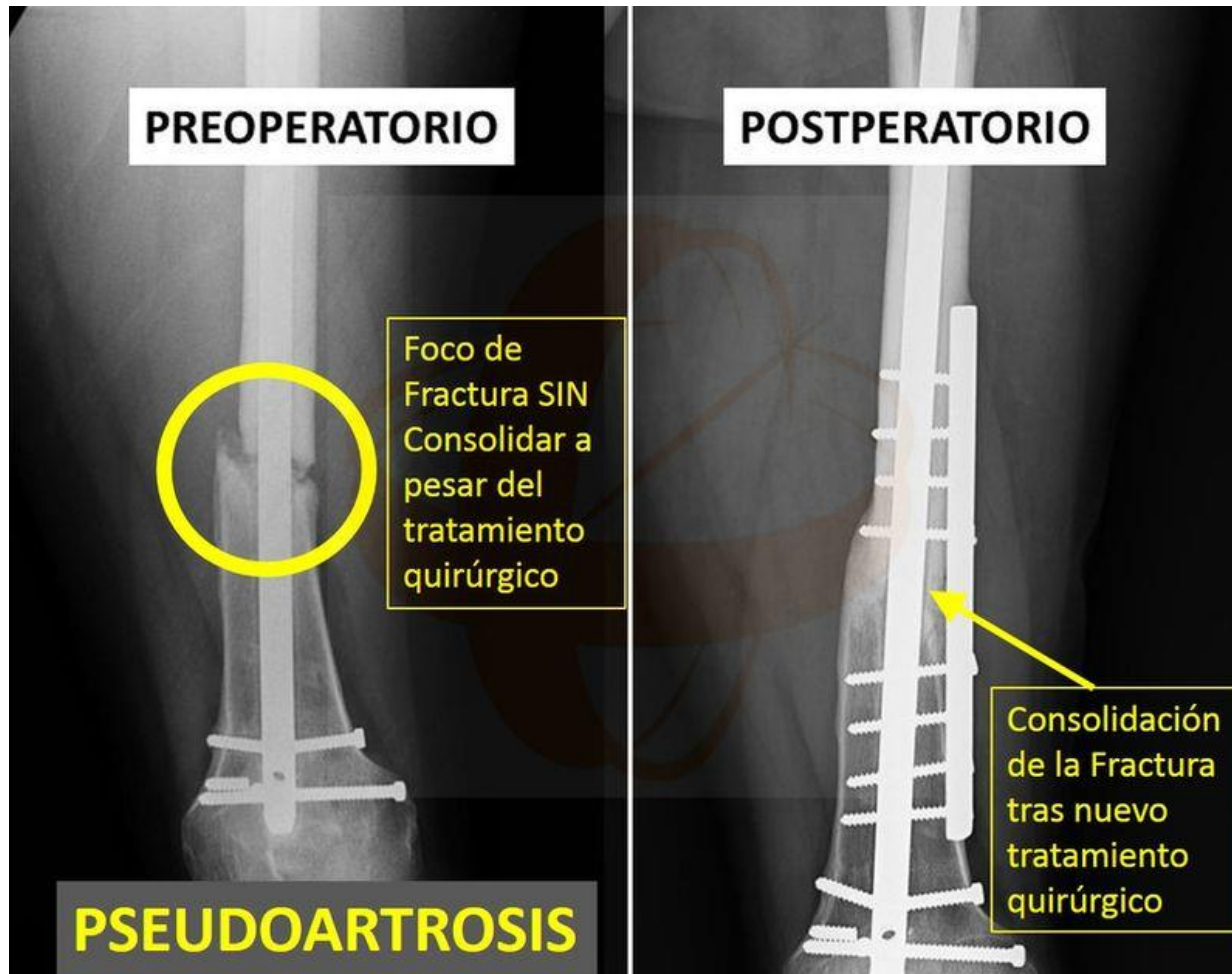
injerto de huesos

Parcial o total



Banco de huesos

Una **pseudoartrosis** (a veces referida como falsa articulación o no unión) es una fractura ósea que no tiene posibilidades de curar sin intervención. En una pseudoartrosis el organismo percibe a los fragmentos de hueso como si se tratara de huesos separados y no intenta fusionarlos.



consolidación viciosa

La consolidación viciosa ocurre por una inadecuada reducción de una fractura o una mala inmovilización.



En el 1208 artrocentesis

La **artrocentesis** consiste en pinchar una articulación con una aguja y llegar al interior de la cavidad articular para: Extraer el líquido que hubiera en su interior, y reducir así la inflamación de la articulación y/o analizar el líquido extraído y conocer el por qué se encuentra inflamada



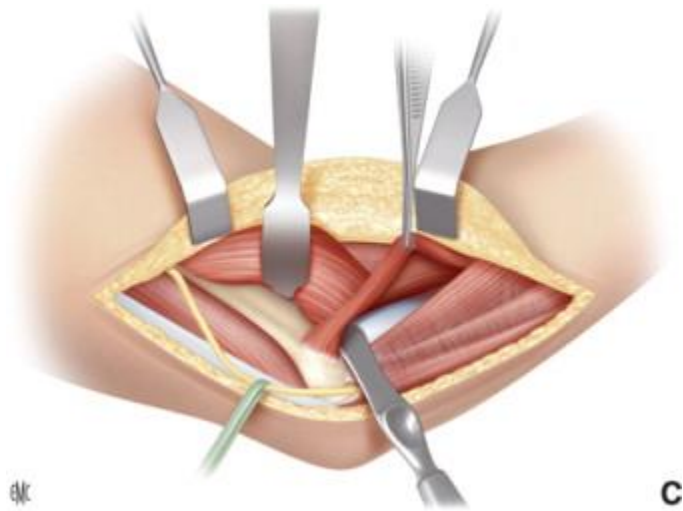
La aguja es insertada en la articulación y el líquido es drenado

1209 artrotomía -

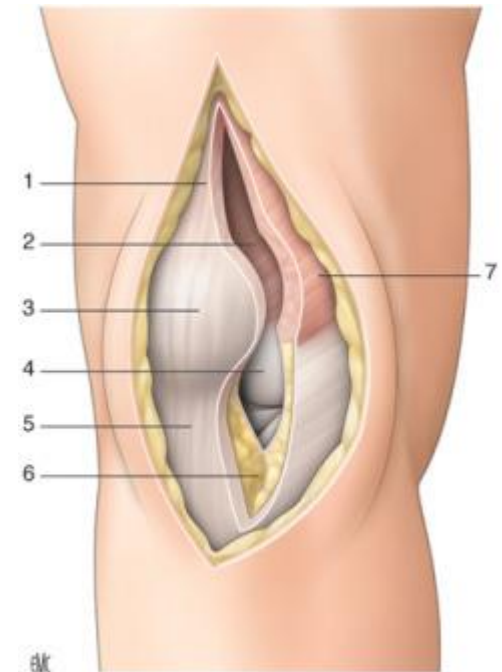
¿Qué es la Artrotomía?

Incisión quirúrgica de una articulación

Una artrotomía es un procedimiento quirúrgico que consiste en realizar una incisión en una articulación para visualizar sus estructuras internas. Esto permite al especialista en ortopedia observar, limpiar, drenar, extraer o tratar problemas dentro de la articulación.



Codo



Rodilla

1210 artroplastia

Es la operación que se realiza la articulación Para volver a la movilidad reemplazo total de cadera de rodilla de hombro

Reemplazo articular o artroplastía protésica, que reemplaza de forma total o parcial una articulación con un implante artificial llamado prótesis.



Norma

Cuando en una artroplastia se coloca una prótesis donde hay una sola cara articular se le adiciona a los honorarios del equipo quirúrgico un 25%

Si yo tengo un reemplazo total de cadera ósea tengo más de una carita en un reemplazo total tengo 2, se le adiciona a los honorarios un 50% más al equipo quirúrgico sólo en los honorarios no en los gastos.

Si lo tengo modulado Esto no se aplica

En 1211 es artrodesis

Es inmovilización quirúrgica **permanente** aquí va a haber una prótesis permanente que quedará para el resto de sus días. Pacientes con escoliosis la prótesis que se le coloca es permanente

La coma significa: artrodesis columna cervical coma dorsal coma lumbar significa cervical o dorsal y lumbar

Norma

Los aranceles correspondientes a los honorarios de este apartado incluyen los de eventual toma de hueso para injerto in situ o de banco de hueso cuando el injerto se tome de una región no comprendida dentro del campo quirúrgico se adicionará el 20% de los honorarios de la intervención que se facture el gasto quirúrgico se facturará con un 30% de recargo por toma de injerto en la artrodesis de columna vertebral en las que se utilice implante metálico interno se adicionará al honorario médico correspondiente un 25%

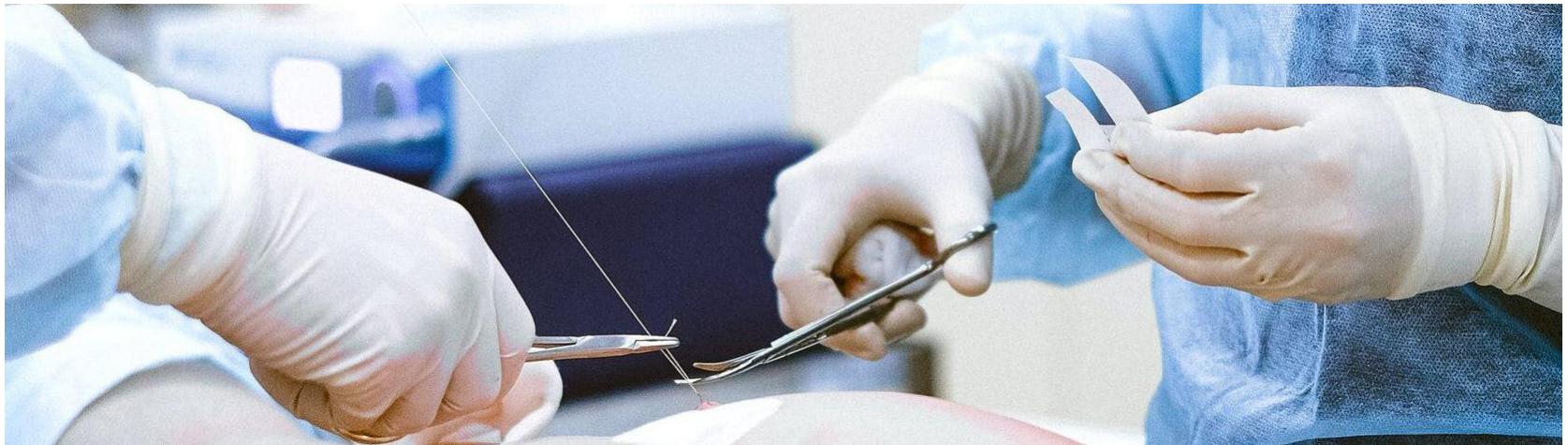
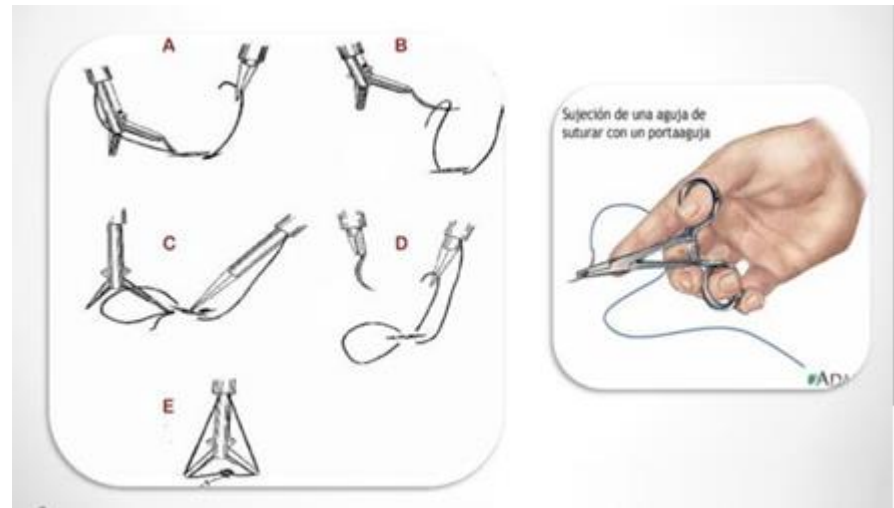


En 1212 Suturas en articulaciones. Escisión de bolsas serosas

Hilos

Los hilos utilizados están dentro de los gastos, salvo los hilos en los Ligamentos u otras cirugias.

Todos los hilos que se utilizan del lado de afuera, que luego se sacan están incluidos.



En 1214 Operaciones en los músculos



Miectomias (Escisión quirúrgica de una porción de músculo)



Miorrafia (Sutura de músculos seccionados)

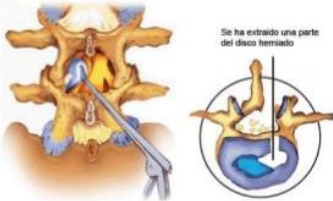
12.16 Amputaciones y desarticulaciones



En 1217 Procedimientos Combinados

Discectomía:

- Una discectomía cervical es una cirugía que consiste en remover el tejido dañado de los discos de la columna vertebral. Esto alivia la presión sobre los nervios.



El **hallux valgus** o juanete es una desviación del dedo gordo del pie (primer dedo) hacia el resto de los dedos del pie por la prominencia de la cabeza del primer metatarsiano

Luxación de Cadera



- Flexión de cadera y rodilla a 90°
- Ayudante estabiliza la pelvis
- Tracción anterior desde la pantorrilla asociando ligera rotación.



Luxaciones congénitas incruentas (No quirúrgicas)



Luxaciones congénitas cruenta (Con cirugía)



12.18 Infiltraciones



12.19 Yesos, vendajes y tracciones.



Artroscopia de Rodilla (Simple)



Artroscopia de rodilla con reparación de ligamentos cruzados (LCA)

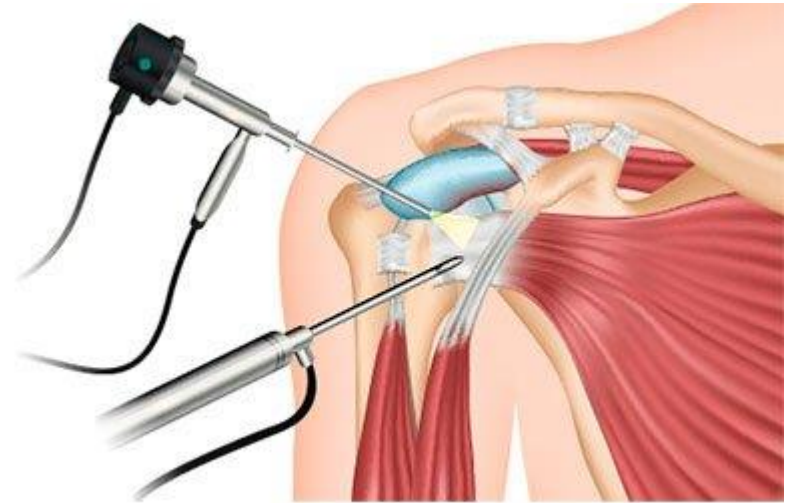


Artroscopia de Hombro

12.20 Artroscopia

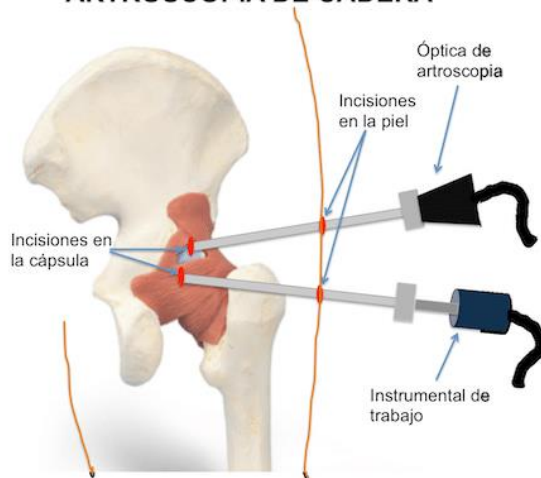


Artroscopia de rodilla



Artroscopia de Hombro

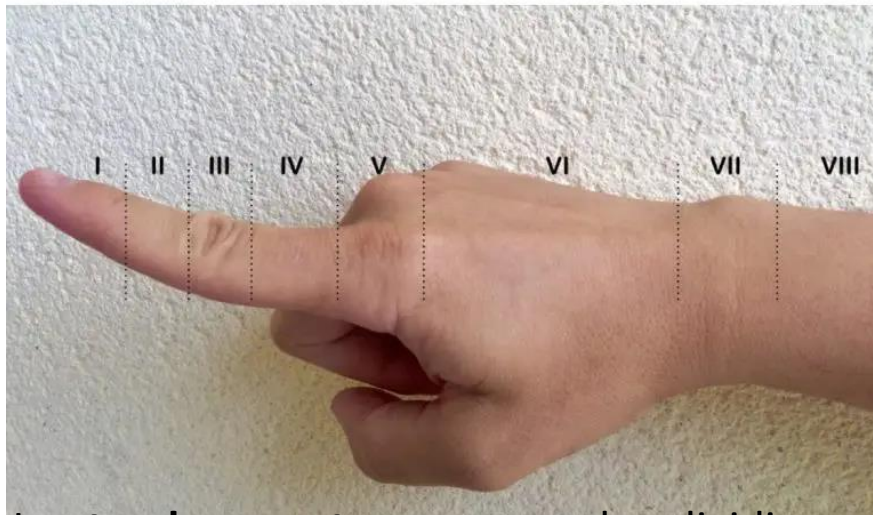
ARTROSCOPIA DE CADERA



La **artroscopia de cadera** es una técnica quirúrgica mínimamente invasiva que consiste en estudiar o tratar lesiones de la articulación de la **cadera** introduciendo, a través de mínimas incisiones en la piel, una pequeña videocámara junto con el instrumental quirúrgico

Los tendones extensores

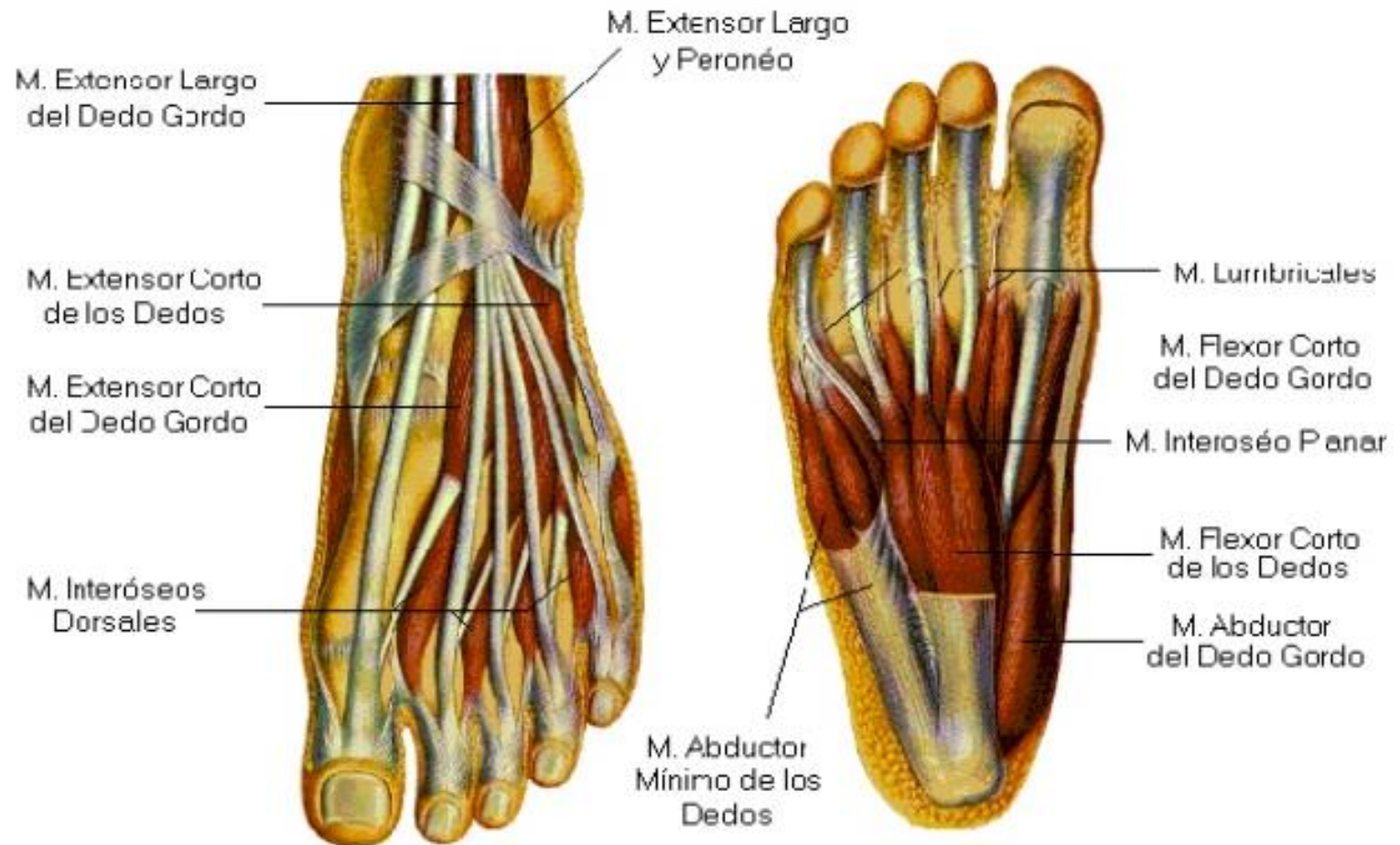
se encuentran justo debajo de la piel. Ellos están localizados junto al hueso en la parte posterior de la mano y los dedos y enderezan la muñeca, los dedos y el pulgar.



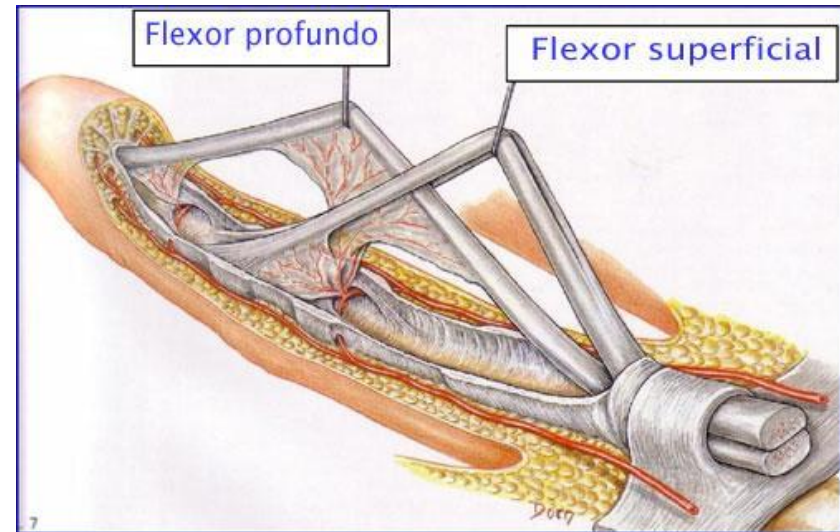
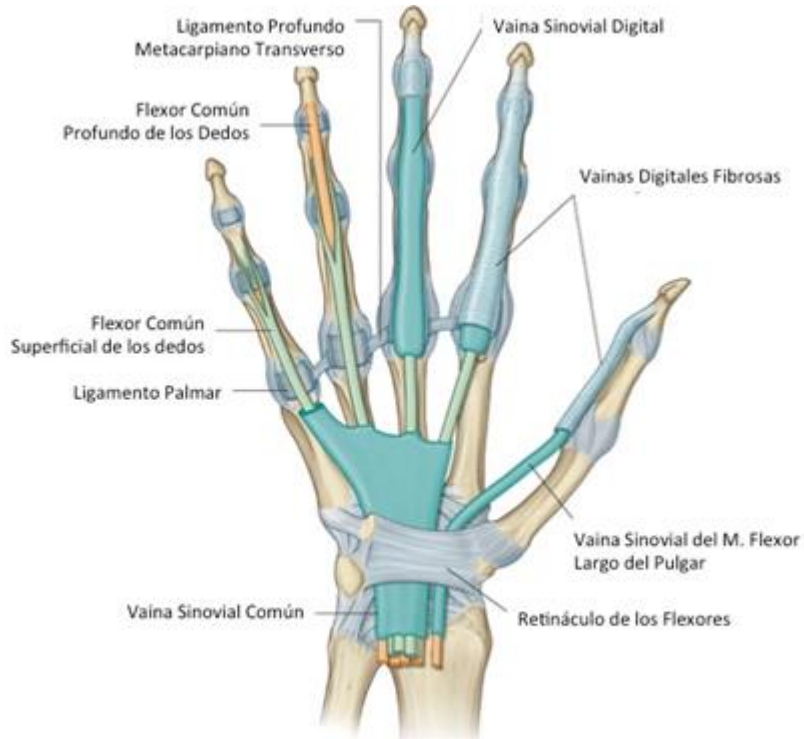
Zonas de tendones extensores. La imagen muestra las distintas zonas donde se puede lesionar un tendón extensor. Cada una de ellas tiene un tipo diferente de efecto y secuela y cada una de ellas se debe rehabilitar de una manera distinta.

Los **tendones extensores** pueden dividirse en 3 grupos principales: **Tendones flexores** del carpo: son el palmar mayor, el palmar menor y el cubital anterior.

Los códigos correspondientes son: 121504 121505



Los tendones Flexores



Los **tendones flexores de la mano** pueden dividirse en 3 grupos principales: **Tendones flexores** del carpo: son el palmar mayor, el palmar menor y el cubital anterior.

Los códigos correspondientes son: 121502 121503

¿Qué diferencia hay entre flexión y extensión?

Flexión: disminución del ángulo entre dos huesos (doblar, inclinarse).

Extensión: aumento del ángulo entre dos huesos (estirar una parte que está doblada, inclinada). El tríceps braquial y el ancóneo son músculos que extienden el codo.

Extensores

Norma

No se factura por dedo, sino por Tendón extensor roto

Al paciente le realizo una sutura en el tendón extensor profundo o corto del dedo índice , tengo un solo dedo pero tengo 2 tendones para reparar

121504 x2

por lo tanto un código de sutura por cada dedo de la mano.

1º lo puedo facturar al 100%

2º los restantes, voy a facturar 25% en Honorario y 15% en gasto

Flexores

Tensores y extensores

Unos son los que cierran y otros son los que abren.

Normas

121502 – 121503

Cuando se rompe un tendón flexor se factura por dedo de la mano

Al paciente le realizo una sutura en el tendón flexor del dedo índice y otra sutura en el dedo anular, voy a facturar :

121502 x2

por lo tanto un código de sutura por cada dedo de la mano.

1º lo puedo facturar al 100%

2º voy a facturar 25% en Honorario y 30% en gastos

Flexor y Extensores

```
graph TD; A[Flexor y Extensores] --> B[POR DEDO]; A --> C[POR TENDON ROTO];
```

POR DEDO

Para facturar tengo que ver los protocolos y contar cuantos flexores y calcular

- 1º lo puedo facturar al 100%
- 2º voy a facturar 25% en Honorario y 30% en gasto

POR TENDON ROTO

Para facturar tengo que ver los protocolos y contar cuantos Extensores y calcular

- 1º lo puedo facturar al 100%
- 2º los restantes, voy a facturar 25% en Honorario y 15% en gasto

12.15 Operaciones en Tendones, Vainas y Fascias



Tendón flexor (COD12.15.02 y 12.15.03)



Se factura por dedo de la mano (en cirugía múltiple 100% en honorarios y gastos de la mayor. Las subsiguientes 25% honorarios y 30% en gastos.



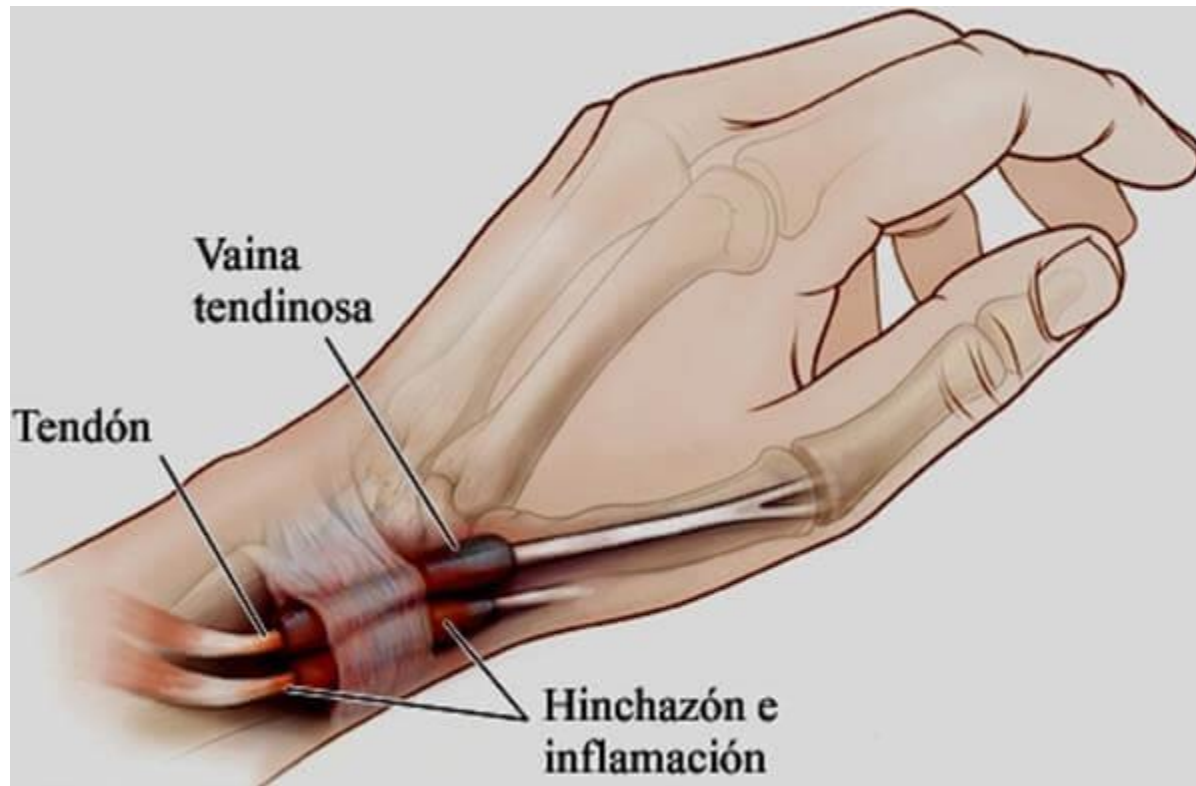
Tendón extensor (COD.12.15.04 y 12.15.05)



Se factura por tendón roto (en cirugía múltiple 100% en Honorarios y Gastos. Las subsiguientes a 25% en Honorarios y 15% en gastos.



Si las lesiones fueran en distintos niveles del mismo tendón las siguientes sería al 25% en honorarios y 30% en gastos.

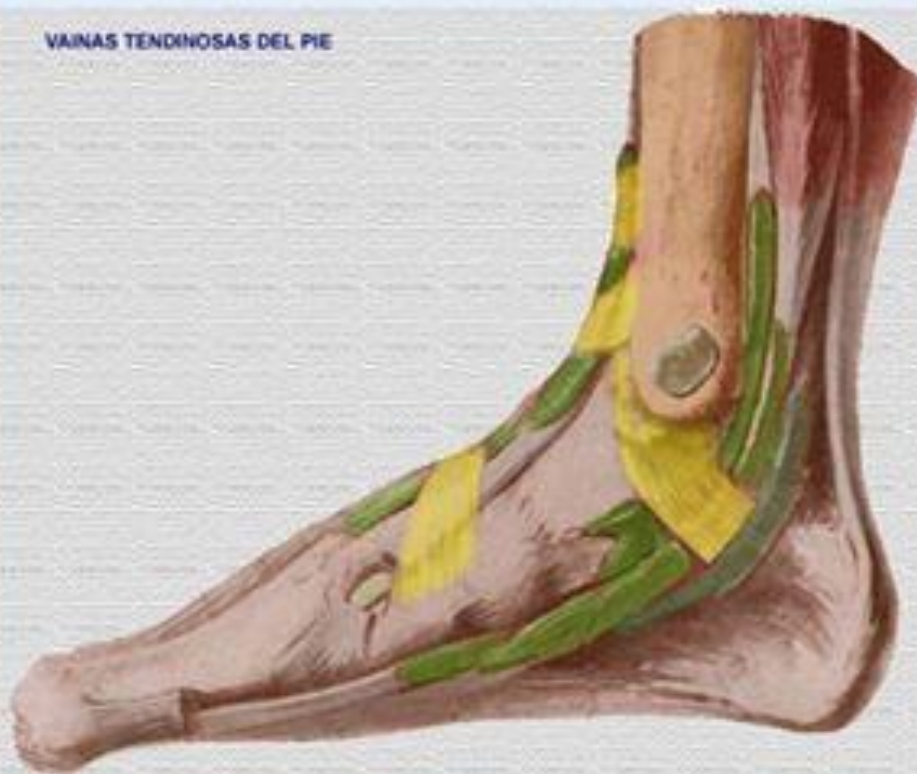


VAINAS TENDINOSAS DEL PIE

SISTEMA MUSCULAR DE LA PIERNA Y EL TOBILLO

FUENTE: CAMPUS VIRTUAL DE MEDICINA (ESPAÑA)

VAINAS TENDINOSAS DEL PIE



- Músculo flexor largo de los dedos
- Tendón del tríceps sural
- Cara interna de la tibia
- Ligamento transverso
- Vaina del tendón del músculo tibial anterior
- Vaina del tendón del músculo tibial posterior
- Retináculo superior de los peroneos
- Retináculo inferior de los peroneos
- Retináculo de los flexores
- Bolsa subcutánea del maléolo tibial
- Vaina tendinosa del músculo extensor largo del dedo gordo
- Bolsa subtendinosa del músculo tibial anterior
- Vaina tendinosa del músculo flexor largo de los dedos
- Vaina tendinosa del músculo flexor largo del dedo gordo



Procedimientos Ortopédicos

Son como una cx múltiple y tengo más de un procedimiento ortopédico para facturar

100% honorarios y 100% del Gasto del mayor valor

Y los siguientes un 50 % de honorario y 30 % de gasto

En el caso de que tengamos inmovilización, yeso, solo se facturan los gastos

SOLO POR ACTO MEDICO

**En los módulos se respetaran los convenios,
según lo acordado se facturará 100% 70% 50% por ejemplo**

**Tenemos que tener en cuenta los ítem que se repiten, como por ejemplo el uso de
quirófano o el día de piso etc.**